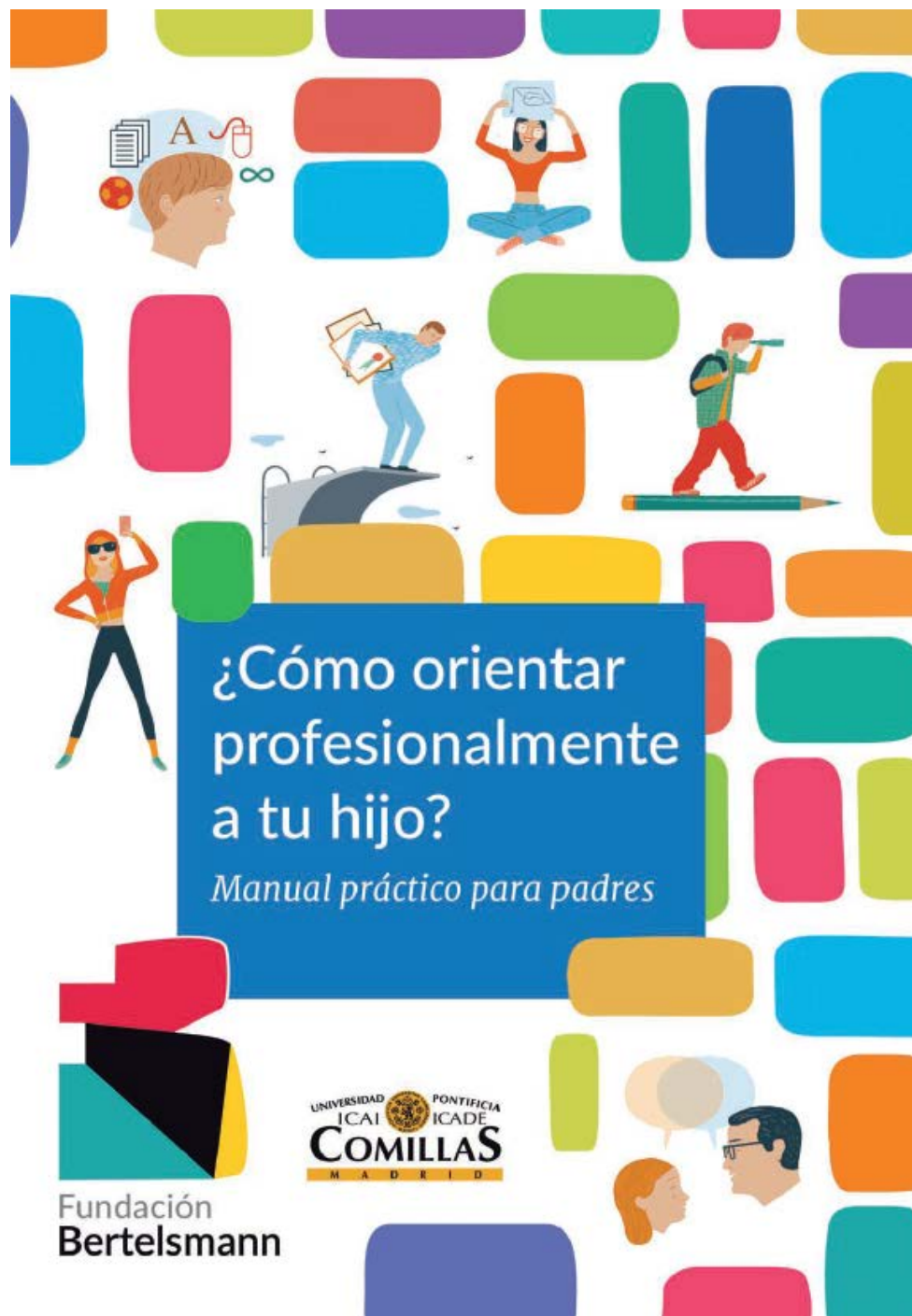


# Informe de resultados



Autoría del informe

Juan José Juárez – Senior Project Manager y responsable de orientación en Fundación Bertelsmann

Sara Sánchez – Asesora de Comunicación del proyecto de orientación de la Fundación Bertelsmann

Depósito Legal: B 12182-2019

Fecha de elaboración del informe

Abril 2019



## Índice

<b>1. Introducción a la guía.....</b>	<b>4</b>
- ¿Qué es?	
- ¿A quién está dirigida?	
- ¿Cómo se estructura?	
- ¿Dónde se puede encontrar?	
<b>2. Nuevos formatos: web y podcast.....</b>	<b>6</b>
- Orientaratuhijo.com	
- Serie de podcast	
<b>3. Talleres de orientación con familias.....</b>	<b>7</b>
- Comunidad de Madrid	
- Andalucía	
- Cataluña	

## 1. Introducción a la guía

### ¿Qué es?

La guía *¿Cómo orientar profesionalmente a tu hijo?* es un manual práctico de orientación dirigido a familias, elaborado por la Fundación Bertelsmann junto con la Universidad de Comillas, y publicado en 2015.

Esta guía tiene como objetivo ayudar a padres y madres en el proceso de acompañamiento de orientación vocacional y profesional de sus hijos. El manual ofrece información relevante para que las familias puedan formarse su propio criterio a la hora de entender, enfocar y acompañar, desde su responsabilidad parental, todo el proceso de orientación de sus hijos. Los contenidos abordados por los autores de este manual facilitan a los padres las claves fundamentales para valorar las distintas alternativas y oportunidades que el sistema educativo y laboral ponen a su alcance.

### ¿A quién está dirigida?

El manual está destinado especialmente a padres y madres, principalmente con hijos adolescentes, que quieren tener un papel activo en su orientación académica y profesional.

No obstante, también puede ser un material muy útil e interesante para profesionales de la educación y la orientación de Secundaria, Bachillerato y Formación Profesional. Los contenidos de la guía son de mucha calidad y, a la vez, son amenos de leer y sencillos de asimilar.

Por eso, la guía en su conjunto o capítulos específicos, pueden ser un recurso muy útil para tutores, orientadores o profesores de FOL. Los profesionales pueden usar este material para preparar reuniones de orientación con familias o, incluso, organizar talleres de orientación dirigidos a padres y madres.

### ¿Cómo se estructura?

La guía está estructurada en tres secciones muy definidas (Sistema educativo, Habilidades parentales, Educar para la empleabilidad) y se compone de 18 capítulos independientes, escrito cada uno de ellos por un autor experto en la temática tratada. A continuación, presentamos las secciones y capítulos específicos:



Primera parte: Información vocacional. Sistema educativo y productivo.

Esta sección está compuesta por 8 capítulos que ofrecen información vocacional relevante sobre los aspectos propios a contemplar en las distintas etapas en las que los jóvenes transitan durante su itinerario académico-profesional:

0. Introducción. Punto de partida. Vicente Hernández Franco
1. Vuestro hijo está en Educación Primaria. Afianzando las bases para construir su futuro. Victoria Urzáiz Celigueta
2. Las cuatro etapas en la travesía de la orientación en Educación Secundaria. Aurora Muñoz Mohedano
3. Qué deberían saber los padres y los jóvenes sobre la Formación Profesional. Oriol Homs i Ferret
4. Mucho más que sacar buenas notas: Bachillerato en equipo. Belén de la Banda Soriano y Nacho Gonzalo Misol
5. La Educación Superior: Tiempo para el saber y el ser. "Donde está tu tesoro allí estará tu corazón". Ana García-Mina Freire
6. La Orientación Profesional de vuestros hijos: Una mirada desde la empresa. Sonia Jadraque Cabanillas
7. La Orientación Profesional de los hijos con Altas Capacidades. Sara Lozano Santiago
8. Orientación Profesional en personas con discapacidad intelectual: De la etapa escolar a la vida adulta. Crisis, oportunidad y reto. Aránzazu Garay-Gordovil Casanova

Segunda parte: Habilidades parentales.

Esta sección se compone de 3 capítulos y ofrece información muy relevante sobre habilidades parentales y herramientas de psicología básica para realizar un buen proceso de acompañamiento en la orientación profesional de los hijos.

9. Vuestro hijo adolescente: ¿Le conocéis? Isabel López Florindo y Gonzalo Aza Blanc
10. Herramientas básicas de psicología para orientar a vuestros hijos. María Prieto Ursúa
11. Prepararse para ofrecer conversaciones de crecimiento. Ciro Caro García

Tercera parte: Educar para la empleabilidad.

Esta sección se compone de 7 capítulos y es la continuación natural de la anterior, y ofrece información sobre cómo, desde la familia, se pueden fomentar las habilidades y competencias que facilitarán la empleabilidad futura de los hijos.

12. Descubrid las múltiples y secretas inteligencias de vuestro hijo. Un observatorio para favorecer su Orientación Profesional. Amparo Escamilla González
13. Competencias socioemocionales y empleabilidad. Mario Pena Garrido y Natalio Extremera Pacheco
14. Cinco llaves para abrir las puertas del futuro a vuestros hijos. Claves para desarrollar la competencia emprendedora desde la familia. Jerónimo García Ugarte y César García-Rincón de Castro
15. La competencia intercultural y de internacionalización. Claves para favorecer la empleabilidad de vuestros hijos en un mundo global. José Manuel Sáenz Rotko
16. Competencia digital: Preparad a vuestros hijos para un mundo profesional en cambio. Juan Manuel Núñez Colás
17. La habilidad de ser uno mismo: La competencia de interioridad. Luis López González
18. Un proyecto para vivir la vida. Rogelio Núñez Partido

### ¿Dónde se puede encontrar?

Desde su publicación en 2015, se han impreso 7.500 ejemplares de la guía en tres ediciones (2015, 2016 y 2018). Los libros han sido distribuidos en entornos específicos de interés como, centros educativos, instituciones educativas, bibliotecas de universidades, congresos y jornadas de orientación, formaciones, etc.

Además, la guía se puede descargar (en *pdf*) de manera gratuita desde la web de la Fundación Bertelsmann a través del siguiente [enlace](#) y desde su publicación esta sección ha recibido más de 23.207 visitas y descargas. También se puede acceder a la información en la web [orientaratuhiyo.com](http://orientaratuhiyo.com), disponible desde 2016, y que en la actualidad ya ha recibido más de 63.370 visitas.

## 2. Nuevos formatos: web y podcast

### Orientaratuhiyo.com

En 2016 se lanzó la web [Orientaratuhiyo.com](http://Orientaratuhiyo.com), ofreciendo una versión online de los contenidos de la guía original, que facilita su consumo y lectura. Además de poder navegar por los capítulos de manera independiente, en este *site* también se puede descargar la versión en *pdf* del manual. La web permite que el contenido se pueda enriquecer con otros materiales relacionados y que se pueda compartir fácilmente.

La edición online de la guía se encuentra en [orientaratuhiyo.com](http://orientaratuhiyo.com) y, hasta la fecha, ha recibido más de 63.370 visitas desde su lanzamiento y las páginas más visitadas por los usuarios son:

Home	La guía	Cap. 2	Cap. 1	Cap. 13	Cap. 17	Cap. 12	Cap. 3	Cap. 10	Cap.4
16.371	16.145	3.285	2.192	2.132	2.009	1.897	1.783	1.783	1.745

### Serie de podcast

En 2018 lanzamos una serie de 13 píldoras de audio para facilitar la escucha a padres y madres de hijos adolescentes. Si bien la guía tiene 18 capítulos, solo 13 de ellos se han pasado a formato audio teniendo en cuenta el contenido y las posibilidades de adaptación. Como la primera parte del libro ofrece información sobre el sistema educativo, y esta cambiará con el tiempo, se decidió no grabar en audio. Los 13 capítulos locutados, sin embargo, ofrecen información específica y atemporal de un modo cercano e inspirador.

Los 13 capítulos de la guía que se han convertido en podcast van del capítulo 6 al 18 de la guía, ambos incluidos. Los audios duran, aproximadamente, 10 minutos cada uno y exponen, de manera sencilla y amena, contenido sobre: habilidades parentales; herramientas de psicología básica; competencias para la empleabilidad.

Los podcasts están disponibles en la [web](#) Orientaratuhiyo.com y, desde su publicación, han recibido más de 1.470 visitas. Además, los audios también se pueden encontrar en la plataforma de podcast, [Ivoox](#), y hasta el momento se han producido más de 538 escuchas.

El formato audio ha favorecido también su difusión a través de programas de radio específicos (educación y empleo) en varias emisoras, analógicas y online, a nivel nacional. Actualmente los podcasts se están retransmitiendo en los siguientes programas de radio:

Radio M21 (Madrid)	Radio À Punt (Valencia)	Radio Jerez Frontera (Cádiz)
Programa Objetivo Empleo	Programa L'escoleta	Programa Todos educamos
<p>Programa semanal (martes) que trata sobre temas de empleo.</p> <p>Se ha abierto la sección 'una mirada a la orientación' en la que se combina la emisión de los podcasts con entrevistas a los autores de la guía y otras personas expertas en orientación como Juan José Juárez (Fundación Bertelsmann) o Vicente Hernández (Universidad de Comillas)</p>	<p>Programa semanal (sábados) que trata sobre temas de educación.</p> <p>A lo largo de la temporada se emitirán fragmentos de los podcasts, ajustándose a la temática de los programas.</p>	<p>Programa semanal (jueves) que trata sobre temas de educación.</p> <p>A lo largo de la temporada se emitirán fragmentos de los podcasts, ajustándose a la temática de los programas.</p>
<a href="#">Online</a> y 88.6 FM	<a href="#">Online</a>	<a href="#">Online</a>

### 3. Talleres de orientación con familias

Desde 2016 hemos promovido la realización de talleres de orientación para familias basados en los contenidos de la guía ¿cómo orientar profesionalmente a tu hijo? Las formaciones favorecen la toma de conciencia de los padres y madres como actores activos en la orientación de sus hijos y, además, proporcionan herramientas prácticas para entender, enfocar y acompañar a los hijos en su proceso de orientación vocacional, académica y profesional.

Los talleres tienen una duración, aproximada, de una hora y media y en función de las necesidades específicas del centro, o de las familias asistentes, se pueden centrar en uno u otro capítulo, o combinar varios. Hasta el momento, los talleres se han realizado en centros de Secundaria y Bachillerato de la Comunidad de Madrid y Andalucía, así como en empresas de la Alianza para la FP Dual en Cataluña, al tratarse de territorios en los que la Fundación Bertelsmann tiene presencia.

En los cursos 2016-17 y 2017-18 se han realizado 231 talleres en, aproximadamente, 190 centros educativos y 27 empresas de la Alianza para la FP Dual. En los tres casos, las formaciones han sido impartidas por organizaciones colaboradoras (expertas en orientación en cada una de las Comunidades) y, durante los cursos 2016-17 y 2017-18, los talleres han sido financiados por la Fundación Bertelsmann. De cara a 2019, la Fundación Bertelsmann firmó convenios de colaboración con cada una de estas organizaciones por los que cede el uso de los materiales y recursos de orientación para familias, siendo ya las propias organizaciones quienes se han de encargar directamente de la gestión económica de los talleres que impartan.

### **Talleres para familias en la Comunidad de Madrid:**

La entidad encargada de la impartición de estos talleres en centros educativos, desde su puesta en marcha, ha sido Mejora tu Escuela Pública (MEP).

En los cursos 2016-17 y 2017-18 se han realizado 92 talleres de orientación para familias en, aproximadamente, 90 centros educativos públicos en su mayoría. A los talleres han asistido una media de 40 padres y madres, sumando un total de más de 4.130 personas.

En diciembre de 2018 se firmó un [convenio de colaboración entre la Fundación Bertelsmann y Mejora tu Escuela Pública](#) que refleja el compromiso de ambas instituciones para seguir ofreciendo estos espacios de aprendizaje y reflexión a las familias. A partir de ahora y, bajo el marco de esta colaboración, MEP podrá continuar ofreciendo estos talleres con familias a los centros educativos de manera autónoma y sostenida en el tiempo y los interesados pueden solicitarlos a través de su [web](#).

### **Talleres para familias en Andalucía**

Dada la extensión territorial de Andalucía, en este caso han sido varias las entidades encargadas de impartir estos talleres a lo largo de los diferentes cursos. En la actualidad las formaciones son gestionadas por la Escuela de Valores y Talento (ESVALTA) en el área oriental y la empresa JAUJA Educación en el área occidental.

En los cursos 2016-17 y 2017-18 se han realizado 100 talleres de orientación para familias en, aproximadamente, 100 centros educativos. A los talleres han asistido una media de 20-25 padres y madres, sumando un total de más de 2.239 personas.

En enero de 2019, la [Fundación Bertelsmann firmó convenios de colaboración con ESVALTA y JAUJA Educación](#) que reflejan el compromiso de ambas instituciones, por separado, para seguir ofreciendo estos espacios de aprendizaje y reflexión a las familias. A partir de ahora y, bajo el marco de esta colaboración, ESVALTA y JAUJA Educación podrán continuar ofreciendo estos talleres con familias a los centros educativos de manera autónoma y sostenida en el tiempo.

### **Talleres para familias en Cataluña**

La entidad encargada de la impartición de los talleres de orientación para familias en empresas de la Alianza para la FP Dual ha sido El Despertador desde 2017.

En los cursos 2016-17 y 2017-18 se han realizado 39 talleres de orientación para familias en, aproximadamente, 27 empresas de la Alianza para la FP Dual, contando con una asistencia total de 517 padres y madres. Algunas de las empresas en las que se han impartido estos talleres son, por ejemplo, Zúrich, TMB, Agbar o Lidl.

En febrero de 2019, la [Fundación Bertelsmann y El Despertador firmaron un convenio de colaboración](#) que refleja el compromiso de ambas instituciones para seguir ofreciendo estos espacios de aprendizaje y reflexión a las familias. A partir de ahora y, bajo el marco de esta colaboración, El Despertador podrá continuar ofreciendo estos talleres con familias a empresas y centros educativos de manera autónoma y sostenida en el tiempo.