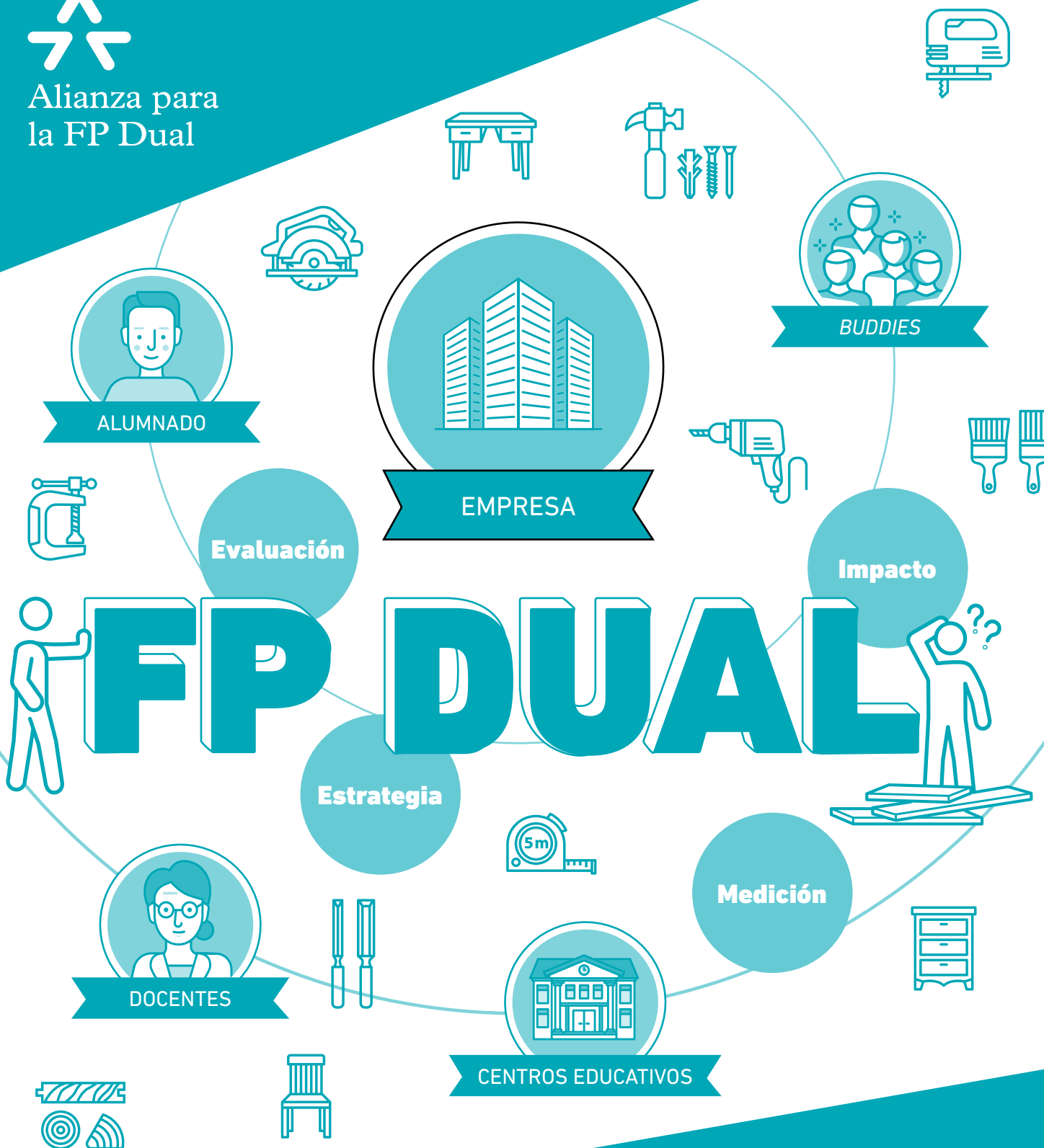




Alianza para  
la FP Dual



LA MEDICIÓN DE LA  
FP DUAL EN LA EMPRESA  
El caso práctico de IKEA® en Andalucía

**LA MEDICIÓN DE LA FP DUAL EN LA EMPRESA**

El caso práctico de IKEA® en Andalucía

© **Fundación Bertelsmann, Barcelona, 2021**

**Autoría:** César García (Dualcon)

**Responsable Editorial:** Ignacio de Benito y Guillem Salvans

**Coordinación Editorial:** Elisabeth Gil

**Diseño y maquetación:** [sacajugo.com](http://sacajugo.com)

**Editado por:** Fundación Bertelsmann

**Depósito legal:** B 14660-2021

<b>INTRODUCCIÓN</b> .....	<b>3</b>
La Formación Profesional Dual .....	3
Objetivo y presentación de esta publicación .....	4
La colaboración entre IKEA® y la Alianza para la FP Dual.....	4
<b>CONTEXTUALIZACIÓN DEL PROYECTO: ¿POR QUÉ EVALUÓ IKEA® SU PROGRAMA DE FP DUAL?</b> .....	<b>5</b>
Objetivos de la evaluación.....	5
<b>METODOLOGÍA: ¿Cómo evaluó IKEA® la FP Dual?</b> .....	<b>7</b>
Metodología LBG .....	7
Fases de la metodología de evaluación implementada en el estudio .....	7
<b>PRINCIPALES RESULTADOS DE LA EVALUACIÓN</b> .....	<b>8</b>
Resultados de los docentes .....	8
Resultados del alumnado.....	9
Resultados de los <i>buddies</i> .....	10
<b>¿QUÉ IMPACTO ALCANZÓ IKEA® CON LA PARTICIPACIÓN EN PROYECTOS DE FP DUAL EN ANDALUCÍA?</b> .....	<b>11</b>
En el alumnado.....	11
En los docentes .....	11
En los centros educativos .....	12
En los <i>buddies</i> .....	12
En IKEA® .....	12
<b>CONCLUSIONES</b> .....	<b>13</b>



# INTRODUCCIÓN

---

La presente publicación de estudio del caso de *Medición del Impacto de la participación de IKEA® en Proyectos de FP Dual en Andalucía*, es producto de la colaboración entre la Alianza para la FP Dual<sup>1</sup> e IKEA®.

La Alianza para la FP Dual es una iniciativa impulsada por la Fundación Bertelsmann, la Cámara de Comercio de España, la CEOE y la Fundación Princesa de Girona, con el objetivo de crear una red de empresas, centros educativos e instituciones comprometidas con la mejora de la empleabilidad de los jóvenes a través del desarrollo de una Formación Profesional Dual (FP Dual en adelante) de calidad. Desde la Alianza para la FP Dual se impulsan numerosas iniciativas para la promoción de la modalidad dual de FP y se presta servicio de asesoramiento técnico y apoyo a las empresas, centros educativos y entidades interesadas en participar en estos programas.

El trabajo colaborativo entre todos los agentes implicados en la FP Dual constituye uno de los elementos de valor más relevantes de la propia Alianza; la presente publicación es fruto también de esta forma de cooperar, en este caso implicando a la empresa IKEA® y a la Alianza.

IKEA® es una empresa multinacional dedicada al diseño, fabricación y venta minorista de productos de decoración y mobiliario.

→ IKEA® Ibérica pertenece al Grupo Ingka, cuyo negocio principal es IKEA® Retail, la franquicia más grande del «mundo IKEA®», con 374 tiendas en 30 mercados.

- IKEA® Ibérica comienza su actividad en España hace 25 años, con la apertura de la tienda de Badalona.
- Actualmente, tiene 17 tiendas operativas en el país y emplea a cerca de 9.000 trabajadores.

En Andalucía, IKEA® cuenta con tres tiendas (Málaga, Sevilla y Jerez de la Frontera).

## LA FORMACIÓN PROFESIONAL DUAL

La FP Dual es una modalidad formativa del Sistema de Formación Profesional de España que se regula a través del «RD 1529 de 2012 de 8 de noviembre, por el que se desarrolla el contrato para la formación y el aprendizaje y se establecen las bases de la formación profesional dual».<sup>2</sup>

La FP Dual<sup>3</sup> es una modalidad formativa en la que las empresas y los centros educativos son corresponsables de la formación del alumnado matriculado en un ciclo de formación profesional mediante la alternancia de estancias entre el centro docente y la empresa. Durante los periodos de formación en la empresa, el alumnado realiza actividades relacionadas con los contenidos del ciclo formativo y con la actividad productiva de la empresa, y que servirán para alcanzar tanto las competencias profesionales propias de la ocupación, como las *skills* relevantes para su desarrollo personal y profesional.

En la Comunidad Autónoma de Andalucía, en la que se ha desarrollado la experiencia analizada, la Consejería

---

1 La Alianza para la FP Dual: <https://www.alianzafpdual.es/>

2 RD 1529/2012. <https://www.boe.es/buscar/doc.php?id=B0E-A-2012-13846>

3 El presente estudio de caso analiza el informe de impacto de la participación de la empresa IKEA® en proyectos de FP Dual del ámbito educativo, es decir, como modalidad formativa de los ciclos de formación profesional del Subsistema de FP Inicial.

de Educación y Deportes, publica anualmente una orden<sup>4</sup> en la que se convoca a los centros docentes a la presentación de proyectos de FP Dual para el siguiente curso académico y se establecen los criterios que definen las características generales de la modalidad dual en la Comunidad Autónoma.

## OBJETIVO Y PRESENTACIÓN DE ESTA PUBLICACIÓN

El objetivo de esta publicación es mostrar el proceso que realizó la empresa IKEA® en la evaluación de su programa de FP Dual en Andalucía entre los años 2017 y 2020; mediante esta publicación queremos inspirar a otras empresas y entidades para que lleven a cabo procesos de evaluación de sus programas de FP Dual similares al realizado por IKEA®.

A continuación, se detallan los diferentes apartados de los que consta esta publicación:

- **CONTEXTUALIZACIÓN DEL PROYECTO.** Se contextualiza la participación de IKEA® en la FP Dual y se especifican los objetivos que buscaba la empresa con la medición del impacto social de su participación en los proyectos de FP Dual.
- **METODOLOGÍA.** Se presenta la metodología escogida para la realización de la medición del impacto: London Benchmarking Group (LBG), los instrumentos y el proceso.
- **PRINCIPALES RESULTADOS DE LA EVALUACIÓN.** Se exponen los resultados más significativos obtenidos del proceso de medición.
- **IMPACTO DE LA PARTICIPACIÓN DE IKEA® EN PROYECTOS DE FP DUAL EN ANDALUCÍA.** Se detalla el impacto alcanzado, esto es, qué ha cambiado como consecuencia de la participación de IKEA® en proyectos de FP Dual.
- **CONCLUSIONES.** Se pone en valor la importancia de la evaluación de los proyectos educativos y de las consecuencias que reporta su implementación.

## LA COLABORACIÓN ENTRE IKEA® Y LA ALIANZA PARA LA FP DUAL

En el año 2018, IKEA® Ibérica se sumó a la Alianza para la FP Dual. Coincidiendo con un proceso de expansión en las tiendas de IKEA® de Jerez de la Frontera, Málaga y Sevilla, algunas de ellas implantaron proyectos de FP Dual con el apoyo del equipo de expertos en FP Dual de la Alianza. Este equipo colaboró con las tiendas asesorando, acompañando y facilitando su participación en proyectos de FP Dual.

La colaboración entre las dos entidades en ese momento inicial se concretó en:

- Analizar el conjunto de los puestos de trabajo con los que IKEA® podía participar en proyectos de FP Dual.
- Identificar los ciclos formativos con cualificaciones profesionales acordes a los puestos de trabajo identificados.
- Contactar con los centros educativos, y con los profesores que impartían o estaban interesados en impartir los ciclos formativos identificados previamente.
- Realizar seguimiento del proceso de incorporación, por parte de los centros educativos, de IKEA® como empresa formadora en proyectos de FP Dual.
- Realizar el apoyo informativo y formativo necesario para el desarrollo óptimo de los proyectos de FP Dual.
- Dar visibilidad a los proyectos en los que ha participado IKEA®.

4 «Orden de 18 de enero de 2021, por la que se convocan proyectos de Formación Profesional Dual para el curso académico 2021/2022»: <https://www.juntadeandalucia.es/boja/1/18/2021>

# CONTEXTUALIZACIÓN DEL PROYECTO: ¿Por qué evaluó IKEA® su programa de FP Dual?

IKEA® comenzó su actividad como empresa formadora en el curso académico 2017-2018, colaborando con dos proyectos de FP Dual en Málaga y formando un total de tres aprendices (en el Grado Medio de Actividades Comerciales y en el Grado Superior de Administración y Finanzas). En el siguiente curso académico colaboró en 21 proyectos de FP Dual, participando en la formación de 42 aprendices entre las tiendas de Jerez de la Frontera, Málaga y Sevilla. En el curso 2019-2020 alcanzó la cifra de 30 proyectos de FP Dual y 107 aprendices entre las tiendas de Jerez de la Frontera, Málaga y Sevilla. La expansión de la participación de la FP Dual en IKEA® coincidió con un aumento exponencial del número de proyectos también en Andalucía.

Una vez consolidada la participación de IKEA® en programas de FP Dual, esta empresa se planteó la evaluación del impacto generado a través de la formación de aprendices; la evaluación debía aportar información relevante sobre los siguientes temas:

- El impacto interno de su participación en los proyectos de FP Dual.
- Entender en qué medida su Programa de FP Dual contribuía a transformar positivamente el entorno en el que se estaba implantando.
- Mejorar el modelo de gestión y la consecución de objetivos corporativos de los programas de FP Dual en IKEA®.

Para resolver estas cuestiones, IKEA® decidió estudiar la huella dejada por su Programa de FP Dual durante un periodo de tiempo relevante (tres cursos académicos; 2017-2018, 2018-2019 y 2019-2020) y además hacerlo con el apoyo de una entidad independiente (la consultora [CONTALENTO](http://www.contalento.es)),<sup>5</sup>

tomando como referencia un estándar reconocido a nivel internacional. En este caso, la referencia fue el Modelo LBG.

## OBJETIVOS DE LA EVALUACIÓN

Para la evaluación de impacto de un proyecto es esencial definir al principio los objetivos que se quieren alcanzar, los colectivos implicados, los bloques de contenidos a analizar y los indicadores. En el caso de IKEA® los objetivos que se plantearon fueron los siguientes:

- Conocer la satisfacción de los diferentes agentes implicados en el Programa de FP Dual.
- Extraer información acerca de los beneficios que el Programa aportaba a cada uno de los colectivos participantes.
- Contemplar los cambios y modificaciones producidos en cada colectivo tras su participación en los diferentes proyectos de dual, incluyendo la empleabilidad para los propios aprendices.
- Conocer el valor añadido que genera IKEA® en relación al aprendizaje y capacitación profesional de los aprendices.
- Conocer la percepción de los diferentes grupos de participación acerca de la aportación a la sociedad que hace IKEA® mediante el programa.
- Conocer los nuevos mecanismos de cooperación generados con los centros educativos, otras entidades, organizaciones, etc., tras el Programa de FP Dual.
- Analizar los recursos invertidos por la compañía en los proyectos de FP Dual.



1

DEFINICIÓN DE LAS **FASES**  
Y LOS **OBJETIVOS** DEL ESTUDIO.



2

**COMUNICACIÓN** A LOS PARTICIPANTES DE LOS OBJETIVOS,  
LA METODOLOGÍA Y LA IMPORTANCIA DEL ESTUDIO.



3

**DISEÑO** DE HERRAMIENTAS PARA LA RECOGIDA DE DATOS:  
CUESTIONARIOS ONLINE, ENTREVISTAS Y FOCUS GROUP.



4

RECOGIDA DE DATOS. **TRABAJO DE CAMPO** CON LOS  
APRENDICES, DOCENTES, BUDDIES Y STAKEHOLDERS.



5

**SEGUIMIENTO** DE LOS TRABAJOS: PARTICIPACIÓN,  
PLAZOS Y REPRESENTATIVIDAD DE LA MUESTRA.



6

**ANÁLISIS** DE LOS DATOS Y ELABORACIÓN  
DE **INFORME** DE CONCLUSIONES.



# METODOLOGÍA: ¿Cómo evaluó IKEA® la FP Dual?

A la hora de medir el impacto que genera la participación en proyectos de FP Dual, las empresas disponen de diversos modelos para la valoración del impacto, como: La Teoría del Cambio, Social Return of Investment (SROI), EVPA (European Venture Philanthropy Association), IRIS (Impact Reporting and Investment Standards), LGB (la utilizada en la experiencia de IKEA®), etc.

De forma general estos modelos presentan una estructura de trabajo común, con una secuencia similar en cuanto a las fases necesarias para ejecutarla: establecer objetivos; identificar los *stakeholders* (agentes-colectivos implicados); definir la estrategia de toma de datos; identificar los recursos, las acciones y las estrategias impulsadas por la compañía, y los resultados obtenidos (*inputs* y *outputs*); comunicar a los participantes en la evaluación la naturaleza y los objetivos de la misma; recoger los datos y analizar los resultados, y elaborar unas conclusiones.)

## METODOLOGÍA LBG

IKEA® eligió la metodología LBG (London Benchmarking Group),<sup>6</sup> un modelo internacional, que permite la medición, gestión y comunicación de iniciativas de proyectos con impacto social. Está basado en el análisis de una matriz básica de *inputs* (recursos puestos por la empresa) y *outputs* (resultados obtenidos). El modelo LBG se desarrolla en cuatro fases diferenciadas:

1. Definir e identificar el proyecto, colaboradores e iniciativas. (Marco en el que se desarrolla el proyecto y agentes intervinientes.)
2. Medir las contribuciones de IKEA® en el proyecto. (Acciones implementadas por IKEA®.)
3. Medir los logros en los distintos beneficiarios del proyecto. (Qué sucede como consecuencia de las acciones implementadas por IKEA®.)

4. Medir el impacto que ha provocado el proyecto en los diferentes colectivos. (Qué cambia como consecuencia de las acciones implementadas.)

## FASES DE LA METODOLOGÍA DE EVALUACIÓN IMPLEMENTADA EN EL ESTUDIO

Tomando como referencia la metodología LBG, la evaluación se llevó a cabo siguiendo el siguiente proceso:

1. **DEFINICIÓN DE FASES DEL ESTUDIO Y DE LOS OBJETIVOS DEL ESTUDIO:** El primer paso fue la concreción de aspectos clave: los objetivos, los agentes que intervenirían y la metodología e instrumentos para la medición del impacto.

Respecto a los distintos agentes implicados en el proyecto se definieron como receptores de las contribuciones de IKEA®: el alumnado, los docentes, los centros educativos, los *buddies* (personal de la compañía implicado directamente en la formación de estos alumnos), y la propia compañía. Se consideró, además, relevante el *expertise* que podrían aportar al estudio la Fundación Bertelsmann y la Consejería de Educación y Deportes de la Junta de Andalucía.

2. **COMUNICACIÓN:** Uno de los aspectos más importantes durante esta fase inicial del proyecto fue lograr la implicación de los diferentes colectivos. Para ello, se contactó con todos los grupos para transmitirles cuáles eran los objetivos, concienciarles sobre la importancia de su participación y la metodología del estudio.

3. **DISEÑO DE HERRAMIENTAS PARA LA RECOGIDA DE DATOS:** Se diseñaron los siguientes instrumentos:

- Cuestionario online dirigido a aprendices que realizaron su Ciclo de FP Dual en alguna de las tiendas IKEA® Andalucía, compuesto por 30 preguntas.
- Cuestionario online dirigido a buddies, compuesto por 23 preguntas.
- Entrevista semiestructurada dirigida a los docentes de FP Dual que colaboraron con IKEA®, compuesta de 20 preguntas.

6 London Benchmarking Group: <https://b4si.net/>

- Entrevista semiestructurada dirigida a la Fundación Bertelsmann para recibir feedback como impulsores de la participación de IKEA® en proyectos de FP Dual.
- Entrevista semiestructurada dirigida a la Consejería de Educación y Deportes de Andalucía para recibir feedback como administración educativa.
- Focus Group dirigido a los aprendices que participan en los diferentes proyectos de FP Dual desarrollados por IKEA® y con los que se buscó profundizar en las temáticas abordadas antes en el cuestionario.

Los cuestionarios, los *Focus Group* y las entrevistas dirigidas a los docentes se estructuraron de forma similar, agrupando la información en los siguientes bloques: datos iniciales; nivel de satisfacción general con el programa de FP Dual de IKEA®; aprendizaje y capacitación profesional (calidad de la formación, metodología y contenidos); empleabilidad del alumnado; aportaciones y beneficios obtenidos, y aspectos sociales.

#### 4. RECOGIDA DE DATOS: El periodo de recogida de datos transcurrió entre marzo y noviembre de 2020.

Se comenzó con el lanzamiento del cuestionario online dirigido a los aprendices del programa y también a los *buddies* de IKEA®. En paralelo, se realizaron las entrevistas personales a los docentes de los centros educativos y también a los *stakeholders* (Fundación Bertelsmann y Consejería de Educación y Deportes de Andalucía). Por último, se celebraron los Focus Group con aprendices del Programa para obtener información cualitativa complementaria a los datos cuantitativos recogidos en los cuestionarios.

#### 5. SEGUIMIENTO: Durante el estudio, se realizó seguimiento por parte de la empresa encargada de la elaboración del estudio con el fin de garantizar la participación, la representatividad de los participantes y los plazos establecidos para la realización del estudio.

#### 6. ANÁLISIS DE DATOS, ELABORACIÓN DE INFORME Y CONCLUSIONES: Finalizado el trabajo de campo, se procesaron los datos para la extracción de las cifras, los porcentajes y los valores comparados necesarios para generar las conclusiones.

Los resultados obtenidos, se estructuraron en el «Informe de impacto» en siete bloques distintos: Evolución de la FP Dual en IKEA® Andalucía; Impacto en Docentes; Impacto en Aprendices; Impacto en *buddies*; Feedback de la Fundación Bertelsmann; Feedback de la Consejería de Educación y Deporte de la Junta de Andalucía, y KPI'S e Indicadores IKEA®.

## PRINCIPALES RESULTADOS DE LA EVALUACIÓN

Se han recabado una cantidad ingente de datos durante el trabajo de campo. Estos datos se han analizado y comparado entre los tres centros de trabajo y con los indicadores de implantación de la FP Dual en Andalucía.

A continuación, se realiza una sinopsis de los principales resultados de cada uno de los agentes que intervienen en el programa de FP Dual de IKEA®:

### RESULTADOS DE LOS DOCENTES

Del total de docentes incluidos inicialmente en la muestra, se logró contactar y entrevistar al 61 %. De ellos, el 54 % pertenecían a centros educativos de la provincia de Málaga, el 38 % a centros de Sevilla y el 8 % restante a centros de Jerez de la Frontera. En base al Ciclo Formativo impartido, la mayoría (el 46 %) eran tutores y/o coordinadores del CFGM de Actividades Comerciales.<sup>7</sup>

→ **SATISFACCIÓN.** Respecto a la satisfacción del profesorado, el 92 % del profesorado se mostró muy satisfecho y consideró que la experiencia había sido muy positiva y apostaba por la continuidad.

→ **APRENDIZAJE Y CAPACITACIÓN PROFESIONAL.** Dos de cada tres docentes consultados, afirmaba que la formación recibida por sus alumnos en IKEA® era muy

<sup>7</sup> Coincidió que este Ciclo Formativo era el de mayor interés para IKEA® dada la actividad económica de la compañía.

buena, tanto por los contenidos como por la metodología, destacando, sobre todo, el hecho de que, durante su estancia formativa en la empresa, los alumnos pudieran rotar por las diferentes secciones de la empresa (lo que les aportaba una visión mucho más amplia de la profesión para la que se estaban formando).

- **RECURSOS.** En cuanto a la percepción de los profesores sobre los recursos que IKEA® destinaba a los proyectos de FP Dual, la mayoría de los docentes consideraron que la inversión realizada por IKEA® en la FP Dual era muy positiva. Con similares términos evaluaron la gestión y comunicación de la empresa con el centro y el proceso de selección de los aprendices.
- **EMPLEABILIDAD.** Para la totalidad de los docentes consultados en el estudio, IKEA® contribuye con sus proyectos de FP Dual a la formación de unos profesionales mejor adaptados a las demandas reales del mercado laboral.
- **APORTACIONES/BENEFICIOS PARA EL PROFESORADO Y LOS CENTROS EDUCATIVOS.** Los docentes entrevistados reconocían que este Programa de IKEA® les ayudaba a no perder el contacto con la realidad empresarial, a reciclarse y estar actualizados. Además, puede ayudar a aumentar la motivación del alumnado por cursar el ciclo en los centros colaboradores con IKEA® y a otras empresas del sector a iniciar colaboraciones similares.
- **ASPECTOS SOCIALES.** La percepción del profesorado sobre la contribución que el Programa de FP Dual de IKEA® podía suponer en la lucha contra el paro juvenil en la zona, era muy positiva.
- **ASPECTOS A MEJORAR.** Los docentes también identificaron aspectos con margen de mejora de cara a futuros proyectos, como: mayor flexibilidad para la organización de tutorías entre la empresa y los centros educativos; mejor accesibilidad a los formadores de IKEA®; posibilidad de organizar estancias formativas del profesorado en IKEA®, y mejorar la difusión de IKEA® en sus canales corporativos para que la información sobre la FP Dual llegue a muchas más personas.

## RESULTADOS DEL ALUMNADO

Para conocer el impacto sobre los aprendices participantes, se llevaron a cabo dos métodos distintos de recogida de información: primero, un cuestionario en formato online y, en un segundo momento, varios *Focus Group* con alumnos de diferentes centros, Ciclos Formativos y ciudades.

El porcentaje de estudiantes que finalmente participó en el cuestionario fue del 28% con respecto a la muestra establecida originalmente. Hubo representación de todos los ciclos formativos, aunque en mayor porcentaje los de la familia de Comercio y Marketing. En los *Focus Group* participaron de forma voluntaria el 20% de la muestra establecida.

- **SATISFACCIÓN.** Todos los aprendices recomendarían la modalidad dual. El 96% expresa que ha cubierto o superado sus expectativas, y en porcentajes similares se expresan en cuanto a la satisfacción general. Los perfiles más alejados de la familia de Comercio y Marketing son los que menores niveles de satisfacción expresan.
- **APRENDIZAJE Y CAPACITACIÓN PROFESIONAL.** El 100% de los aprendices consultados mostraron su satisfacción con la metodología de aprendizaje, sugiriendo, incluso, aumentar el número de horas de formación en la empresa. En cuanto a los contenidos impartidos en la empresa y los conocimientos técnicos y competencias profesionales adquiridos, se repite el patrón anterior, los datos son muy positivos en perfiles de la familia de Comercio y Marketing, y menos positivos entre los alumnos de los CGM de Instalaciones eléctricas y automáticas y el CGM de Instalación y Amueblamiento.
- **LAS COMPETENCIAS TRANSVERSALES** que se reconocían como «mejor trabajadas» por el programa<sup>8</sup> eran: Habilidades Sociales, Comunicación, Colaboración (Trabajo en Equipo) y Adaptabilidad (Flexibilidad, adaptación al cambio). Por el contrario, la *soft skill* menos desarrollada: la Creatividad.
- **RECURSOS.** Los datos son muy satisfactorios, con porcentajes cercanos al 100% en cuanto a la satisfacción con el proceso de acogida, la formación ofrecida por los

8 Las competencias que se analizan en este informe de medición son las más demandadas por las empresas según el estudio de LinkedIn Learning «Las aptitudes que más necesitan las empresas en 2020» (<https://www.linkedin.com/pulse/las-aptitudes-que-m%C3%A1s-necesitan-empresas-en-2020-y-huerta-p%C3%A9rez/?originalSubdomain=es>).

*buddies* a los aprendices y su preparación para ello. No obstante, el alumnado más insatisfecho con la dedicación de los *buddies* es en esta ocasión el alumnado de CGM de Actividades Comerciales o el CGS de Gestión de Ventas y Espacios Comerciales.

→ **EMPLEABILIDAD.** Para el 50 % de los aprendices, su formación en IKEA® les ha ayudado a encontrar trabajo. El 30 % del alumnado ha tenido algún tipo de relación laboral con IKEA® y el 36 % sigue trabajando en la compañía en el momento de la realización del estudio.

→ **APORTACIONES/BENEFICIOS PARA EL APRENDIZ.** Preguntados por beneficios que ha aportado el programa, los aprendices destacan los siguientes: más confianza en sí mismos, más madurez, mejor integración en la cultura de trabajo de la empresa, más empleabilidad y mejores habilidades sociales.

En cuanto a la compensación económica y en especie recibida, el 94 % se manifiesta muy satisfecho o satisfecho. En la Comunidad Andaluza no era obligatoria la compensación económica durante el desarrollo de los programas y en IKEA® dicha compensación existía.

→ **ASPECTOS A MEJORAR.** Los aprendices propusieron mejoras como disponer de espacios y recursos (como ordenadores) que poder usar sin entorpecer la labor de los *buddies*.

## RESULTADOS DE LOS BUDDIES

Los *buddies* respondieron a un cuestionario online. El 20 % de los que lo hicieron pertenecían a la sección de ventas, seguidos por el 13 % que eran de textil y otro 13 % de logística. El resto de las respuestas, procedían de las demás secciones de la compañía (cocinas, carpintería, iluminación, menaje, etc.).

→ **SATISFACCIÓN.** Según los resultados del cuestionario realizado, el 60 % de los trabajadores de la muestra afirmaron sentirse muy satisfechos con su colaboración en el programa; un 33 % sólo satisfechos y un 7 % de los encuestados, insatisfechos (todos pertenecientes a la sección de logística). Para el 60 % de los *buddies* la participación como formadores fue positiva tanto a nivel personal como profesional.

→ **APRENDIZAJE Y CAPACITACIÓN PERSONAL.** Con respecto a la capacitación profesional, el 93 % de los *bud-*

*dies* consultados reconocía que el método empleado para la formación de los aprendices era el adecuado, y el 80 % que los aprendices adquieren el conocimiento técnico adecuado para incorporarse al mercado laboral. Los *buddies* contrarios a las dos cuestiones pertenecen a los departamentos de ventas (mayoritariamente) o logística.

→ **RECURSOS.** El 93 % de los *buddies* se sentía preparado para desempeñar el rol de formador de los aprendices. Sólo un 7 % (casi todos de la sección de ventas), manifestaba que con la formación recibida por parte de la compañía no era suficiente para asumir con garantías ese rol.

En general, el desempeño de esta labor era vista como una oportunidad para hacer equipo y para participar en otras cuestiones que enriquecen las rutinas de trabajo dentro de la empresa. En cuanto a la dedicación que exige la función de buddy, el 53 % de la muestra invirtió entre nueve y 16 horas a la semana para desempeñarla.

→ **EMPLEABILIDAD.** El 100 % de los *buddies* tenían claro que IKEA® contribuye con su colaboración en la FP Dual a formar a profesionales mejor adaptados a las demandas del mercado laboral.

→ **APORTACIONES/BENEFICIOS PARA LOS BUDDIES.** Con relación a los aspectos positivos que los *buddies* perciben de su participación en el Programa de FP Dual, estos consideraron que: contribuían de manera activa en la formación de futuros profesionales; al mismo tiempo, recibían de los aprendices nuevas maneras de pensar y trabajar; adquirían nuevas competencias profesionales, y finalmente se mostraban satisfechos de poder transmitir conocimiento a aprendices jóvenes.

→ **APORTACIONES/BENEFICIOS PARA IKEA®.** Consideran que contribuyen a la captación de talento y para dar a conocer los valores de la marca.

→ **ASPECTOS A MEJORAR.** Consideran interesante la posibilidad de aumentar el tiempo de formación y de disponer de más tiempo propio para dedicarse a esta tarea; también indican que sería importante aumentar la flexibilidad horaria de los aprendices, a la vez que ajustar mejor los horarios de los *buddies* en relación a los de los aprendices; establecer formaciones básicas antes del inicio del programa en los diferentes departamentos, y finalmente analizar la actividad de cada área para definir mejor las actividades formativas a impartir.

# ¿QUÉ IMPACTO ALCANZÓ IKEA® CON LA PARTICIPACIÓN EN PROYECTOS DE FP DUAL EN ANDALUCÍA?

El objetivo del estudio era medir el impacto social de la participación de IKEA® en proyectos de FP Dual en Andalucía. En este caso, lo que se buscaba era medir los cambios originados en el medio plazo por el Programa de FP Dual de IKEA® entre los distintos colectivos implicados en él. Por cambios o transformaciones se entendía la diferencia entre las características finales y las características iniciales identificadas para cada uno de estos colectivos participantes.

A continuación, se detallan los cambios y transformaciones que, según el análisis de la información recogida, se produjeron en los colectivos implicados en el Programa de FP Dual:



## EN EL ALUMNADO

Los elementos más destacados sobre el impacto del Programa en este colectivo fueron los siguientes:

Aumento de la motivación por aprender y de las formas de aprender (se comparte más la experiencia con otros alumnos y con los profesores).

Mejora del rendimiento académico.

Adquisición y desarrollo de competencias técnicas y también de soft skills requeridas por el mercado laboral (por ejemplo, habilidades comunicativas, trabajo en equipo, adaptabilidad, etc.).  
Adquisición de las habilidades necesarias para ocupar un puesto de trabajo con autonomía e independencia.

Más madurez personal y profesional tras su paso por IKEA®.

Incremento de su empleabilidad, tanto en IKEA® como en otras empresas.



## EN LOS DOCENTES

Los cambios más significativos fueron los siguientes:

Mejora de la docencia en el aula con el apoyo de los aprendices de IKEA®, pues se da a estos un papel importante en el desarrollo de las clases.

Adquisición de nuevas habilidades para la gestión y organización de la colaboración con empresas, de tal forma que han implantado el método de organización con el que se trabaja en IKEA® a otras empresas.

Desarrollo y refuerzo de competencias profesionales tales como la empatía hacia los alumnos o la capacidad de escucha.

Nuevos aprendizajes en áreas que eran desconocidas como la selección de personal.



## EN LOS CENTROS EDUCATIVOS

Con respecto al impacto del Programa, los resultados arrojaron estas conclusiones:

Aumento del número de matriculaciones de alumnos por contar con IKEA® entre sus empresas colaboradoras.

Aumento del número de talleres e iniciativas por parte del centro en colaboración con IKEA®.



## EN LOS BUDDIES

El impacto del Programa sobre este colectivo se concretó en estos elementos:

Aumento de la sensibilización hacia a la FP Dual y la empleabilidad juvenil.

Mejora de la capacidad de relacionarse y entender a generaciones más jóvenes.

Adquisición de nuevas habilidades personales y profesionales, así como refuerzo de otras con las que ya contaban (por ejemplo, la paciencia o la capacidad para formar a los aprendices).



## EN IKEA®

En el caso de la propia compañía, el impacto del Programa se concretó en estos aspectos:

Sensibilización de la compañía a favor del desarrollo de iniciativas que buscan una Formación Profesional de calidad.

Contribución positiva en la disminución del desempleo juvenil, tal y como demuestran las contrataciones de los aprendices que finalizan su formación.

# CONCLUSIONES

---

Las iniciativas de evaluación de programas de FP Dual han sido muy escasas a lo largo de los años de implantación de esta opción formativa; ello ha sido así en todos los niveles, desde el impacto que genera la FP Dual en los centros educativos o en las empresas, hasta la evaluación de las medidas que diferentes administraciones u otras organizaciones han desarrollado para apoyar la FP Dual. Durante todos estos años hemos asistido al desarrollo de multitud de iniciativas a favor de la FP Dual, de las que sin embargo desconocemos el impacto real a día de hoy. A nivel autonómico, por ejemplo, solamente una CCAA ha encargado una evaluación independiente de sus programas de FP Dual.

Evaluar el impacto de la FP Dual de forma generalizada nos ayudaría a conocer mejor los puntos débiles y los puntos fuertes de este tipo de programas, y nos permitiría introducir medidas correctoras para hacer de la FP Dual, un programa de excelencia.

En este sentido, el trabajo desarrollado por IKEA® adquiere un valor especial ya que muestra cómo una empresa puede plantearse una evaluación «sencilla» de la FP Dual, y cómo se pueden extraer unos resultados y conclusiones que apoyarán la mejora de sus actividades como empresa formadora en los años sucesivos.

Los estudios de impacto y las evaluaciones de los proyectos de FP Dual, reportan a las organizaciones datos sobre la calidad en el diseño, la implementación y el seguimiento, así como sobre la satisfacción y la eficacia de los procesos formativos. Esta información permite a las compañías valorar el proceso, adoptar medidas correctoras y definir las estrategias en materias tan sensibles como los procesos de reclutamiento, la formación de su personal o su Responsabilidad Social Corporativa, entre otras.

Del análisis del proceso realizado por IKEA® se pueden extraer algunas de las claves útiles para otras empresas, como pueden ser:

- Fijar un diseño del estudio realista y adecuado a los objetivos y necesidades del proyecto.
- Definir un alcance y una dimensión ajustados a los recursos de la compañía.
- Identificar de forma correcta a los colectivos participantes para que se pueda ofrecer una visión de 360° del proyecto.
- Acordar indicadores de actividad sencillos y fáciles de medir, que permitan establecer una *línea base* (unas características básicas e iniciales de la población objeto de estudio existentes antes de la implementación del proyecto) y una *línea de comparación* (construida a partir de las características de esa misma población, pero después de la ejecución del proyecto). Definir la *línea base* es vital porque será a partir de esos indicadores como se realice después la comparación entre el «antes» y el «después».
- Desarrollar instrumentos de recogida de información prácticos, que faciliten el trabajo de campo y la recopilación de los datos necesarios para el posterior análisis.
- Definir a priori los bloques temáticos y las áreas de trabajo a considerar durante todas las fases del proyecto, que den homogeneidad al trabajo desplegado durante la recogida de información y permita extrapolar las conclusiones al conjunto de la población objeto de estudio.

En definitiva, el trabajo realizado por IKEA® constituye una buena práctica para continuar su implicación en la FP Dual sobre bases más sólidas. En este sentido, hacemos un llamamiento a otras empresas e instituciones para que sigan este ejemplo y evalúen sus programas. Todo ello nos permitirá seguir avanzando en nuestro deseo compartido, esto es, hacer de la FP Dual una modalidad de calidad en España.

De manera que llegamos a concluir que cada vez más, en el mundo de la empresa, cobran fuerza valores como la sostenibilidad, la innovación o la economía circular, y son necesarias compañías «con propósito» que además de buscar la optimización de recursos y la generación de beneficios, busquen también mejorar la sociedad, comprometerse y aportar valor, y para ello deben disponer de los datos y los estudios que avalen sus actuaciones.



Travessera de Gràcia 47-49  
08021 Barcelona, España  
Tel.: +34 932 687 373  
[info@AlianzaFPDual.es](mailto:info@AlianzaFPDual.es)  
[www.alianzafpdual.es](http://www.alianzafpdual.es)  
[@Alianzafpdual](https://twitter.com/Alianzafpdual)

La Alianza para la FP Dual es una iniciativa de:

---

