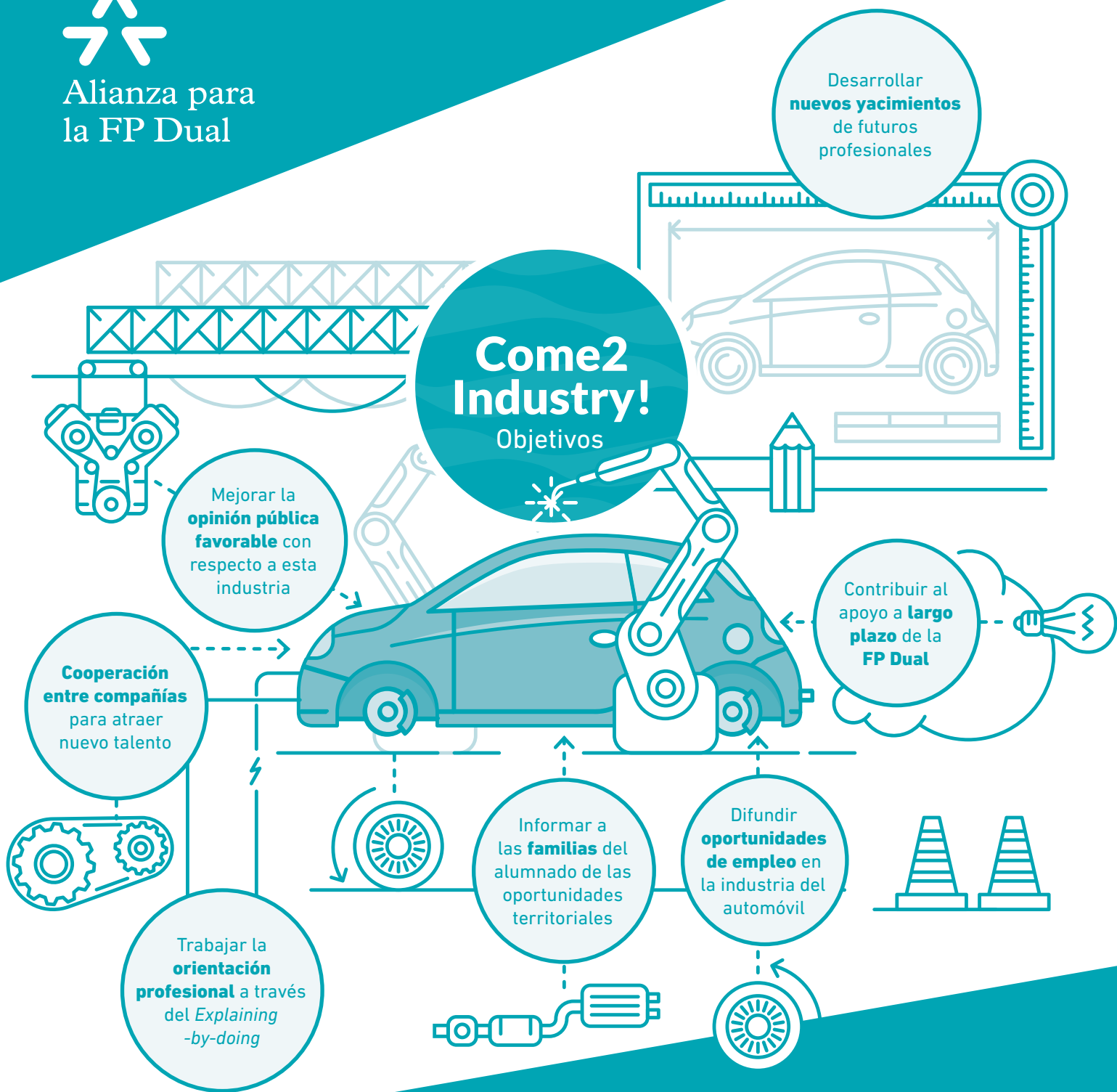




Alianza para
la FP Dual



Come2Industry!

PROGRAMA DE ORIENTACIÓN ACADÉMICA Y PROFESIONAL

La experiencia en Aragón
con el sector automovilístico

Fundación
Bertelsmann

GOBIERNO
DE ARAGON

CAAR
Cluster de Automoción de Aragón

Fundación
iberCaja

INTRODUCCIÓN	3
Contextualización	3
El plan estratégico de orientación profesional en Aragón	3
Presentación del programa Come2Industry en Aragón	4
OBJETIVOS	5
DESCRIPCIÓN DEL PROGRAMA	5
1. Identificación de las profesiones con escasez de candidatos por parte del sector al que se dirige la acción	5
2. Identificación de los ciclos formativos relacionados con las profesiones escogidas y centros de Formación Profesional en que se imparten.....	6
3. Difusión del programa entre compañías y centros educativos	6
4. Selección de <i>embajadores</i> que desempeñan las profesiones escogidas	7
5. Formación en competencias de comunicación a los embajadores	7
6. Diseño y producción de los materiales didácticos y de difusión en los centros educativos.....	7
7. Implementación de las dinámicas en el aula.....	8
8. Seguimiento	8
9. Visita a centros de Formación Profesional.....	9
10. Visita a empresa	9
11. Jornada de reconocimiento a los embajadores.....	9
12. Difusión del programa como buena práctica de Responsabilidad Social Corporativa (RSC).....	10
IMPACTO. El programa C2I Aragón en cifras	10
CONCLUSIONES	10
AGRADECIMIENTOS	11
CLAVES DEL ÉXITO	12
ANEXO 1: Descripción de los oficios	13
ANEXO 2: Relación entre oficios y ciclos formativos	14
ANEXO 3: Materiales utilizados en el aula	15
ANEXO 4: Entrevistas	18

INTRODUCCIÓN

CONTEXTUALIZACIÓN

El sector industrial es clave para la sostenibilidad y competitividad de nuestro país. A pesar de la pérdida de peso que ha sufrido en la economía durante las últimas décadas, la industria ha vuelto a estar en la agenda dada su solidez frente a otros sectores más vulnerables a crisis como las de los últimos años.

Con la irrupción de la denominada Industria 4.0 y la automatización que comporta, se están reduciendo determinados puestos de trabajo asociados a perfiles con pocos requerimientos formativos pero, en contrapartida, están surgiendo o aumentando ocupaciones originadas por la digitalización y que requieren una mayor cualificación, muchas de ellas relacionadas con titulaciones de Formación Profesional (FP).

La matrícula en ciclos formativos de grado medio y grado superior sigue una tendencia al alza en los últimos cursos académicos, pero existen aún familias profesionales con bajo interés por parte de la mayoría del alumnado, entre ellas las relacionadas con la industria.

Esta situación provoca un desencaje entre las necesidades de las empresas industriales en cuanto a personal cualificado y los intereses del alumnado al escoger el ámbito de su formación, hecho que puede estar motivado por múltiples factores: desconocimiento del sector, opinión pública estereotipada, tendencias sociales relacionadas con el género. La implantación de la Industria 4.0 y las nuevas competencias requeridas se percibe como una oportunidad para cambiar la percepción que se tiene del sector industrial.

Una posible solución pasa por mejorar la información que se transmite a jóvenes, familias y sociedad en general. Y en buena parte se puede abordar con la orientación profesional que se ofrece desde los centros educativos.

EL PLAN ESTRATÉGICO DE ORIENTACIÓN PROFESIONAL EN ARAGÓN

La orientación profesional es una pieza clave para acompañar a aquellas personas, especialmente a las más jóvenes, en el camino hacia la construcción de su carrera profesional.

Desde el Departamento de Educación, Cultura y Deporte del Gobierno de Aragón se concibe como elemento fundamental para que el alumnado modele su perfil profesional, y por ello ha impulsado desde 2019 un Plan Estratégico de Orientación Profesional¹ en el sistema educativo, que tuvo como punto de partida el IV Plan Aragonés de Formación Profesional (2017-2020). En este último ya se destacaba la importancia de «Apostar por la orientación profesional como elemento clave del sistema de formación profesional».

El Plan Estratégico de Orientación Profesional cuenta con tres líneas estratégicas a desarrollar:

- **Línea 1.** Potenciar la orientación profesional en el sistema educativo.
- **Línea 2.** Mejorar, dentro del sistema educativo, el conocimiento de las profesiones y sus itinerarios asociados.

¹ Para obtener más información sobre el Plan Estratégico de Orientación Profesional al que se refiere el texto se puede consultar: <https://eligetuprofesion.aragon.es/orientacion-profesional/>

→ **Línea 3.** Crear un equipo de gobernanza de la orientación profesional dentro del sistema educativo en Aragón.

El plan plantea una estructura de gobernanza en la que participan las diferentes direcciones generales implicadas del Departamento de Educación, de todas las etapas educativas. A su vez, establece que haya equipos de orientación, integrados por responsables de diferentes tipos de centros (Institutos de Educación Secundaria, Centros de Adultos, Centros Integrados de Formación Profesional), buscando también la colaboración con responsables de orientación en el ámbito del empleo.

Para poder garantizar que se llega a todos los perfiles de destinatarios se cuenta con una formación sistemática y conjunta con periodicidad trimestral tanto a orientadores educativos como laborales.

Cabe destacar que la estrategia de difusión no va dirigida a la elección de estudios, sino que se enfoca en dar a conocer las diferentes profesiones² y tendencias en el mercado laboral (se considera que los itinerarios formativos son una consecuencia, no una causa).

Finalmente, para conseguir los objetivos marcados en este plan estratégico, se fomenta la participación de diferentes agentes y colectivos más allá de los profesores, tutores y orientadores de los centros educativos y de los orientadores laborales. En este sentido, se impulsan acciones con familias, organizaciones y clústeres empresariales, y organizaciones sindicales, entre otros.

PRESENTACIÓN DEL PROGRAMA COME2INDUSTRY EN ARAGÓN

En un contexto con escasez de perfiles industriales altamente demandados, elevado paro juvenil y falta de matrículas en la Formación Profesional industrial: así nace el Programa Come2Industry.

La misión del programa es identificar las profesiones industriales con más demanda no satisfecha (vacantes la-

borales) y desarrollar en torno a ellas una estrategia de orientación profesional, explicándolas a los jóvenes y presigiéndolas ante la opinión pública; todo ello para conseguir que los jóvenes se sientan más atraídos hacia estas profesiones, mejorando la competitividad de las empresas y las cifras de desempleo de los jóvenes.

El Programa Come2Industry pretende acercar la realidad de las profesiones industriales, especialmente aquellas con una alta demanda por parte del sector, al alumnado que se encuentra en los últimos cursos de la secundaria. Para ello se cuenta con los **embajadores de oficios**, esto es, personas que desempeñan día a día estas profesiones y que las explican de manera vivencial a los jóvenes.

Impulsado como proyecto piloto por la empresa Freudenberg y la Fundación Bertelsmann en dos comarcas catalanas, durante el curso académico 2018-2019 se implantó en Aragón fruto de la colaboración entre el Departamento de Educación, el CAAR (Clúster de Automoción) y la Fundación Ibercaja.

Las entidades impulsoras, junto a Fundación Bertelsmann, crearon una **Comisión de seguimiento del programa** integrada por representantes de cada una de ellas. Esta Comisión fue la encargada de realizar la adaptación del programa a la realidad del sector de la automoción en Aragón. Se reunió de manera periódica y sirvió para liderar y coordinar cada fase de su implantación.

Es importante remarcar la importancia de todos los agentes implicados, dado que es uno de los factores que da éxito al programa.

El **Gobierno de Aragón**, a través de su Departamento de Educación, Cultura y Deporte, concibe el proyecto dentro de su Plan Estratégico de Orientación Profesional, iniciándolo como prueba piloto en un sector y centros concretos, pero con el objetivo de ampliarlo a todo el territorio y sectores con elevada o creciente empleabilidad. Es el interlocutor con los centros de educación secundaria que participan en el proyecto.

² Se cuenta con el portal eligetuprofesion.aragon.es en el que se presentan diferentes profesiones que en algunos casos pueden ser desconocidas por su novedad o por estereotipos sociales.

El **Clúster de Automoción de Aragón** (CAAR) representa al sector, imprescindible para conocer las necesidades de perfiles profesionales con escasez de candidatos, y ser el interlocutor con las empresas que colaboran con el programa con sus profesionales.

La **Fundación Ibercaja**, a través de su línea de desarrollo profesional que incluye la orientación académico-profesional, contribuye en el patrocinio y comunicación, y colabora en el diseño e implementación del programa.

OBJETIVOS

Los objetivos marcados en el programa se detallan a continuación:

- Difundir entre el alumnado potencial de Formación Profesional las **oportunidades de empleo** que genera la industria del automóvil en Aragón.
- Trabajar la **orientación profesional** de los jóvenes a través del «*explaining-by-doing*» de los oficios con alta demanda más allá de la oferta formativa disponible.
- Facilitar información a las **familias** del alumnado para ampliar su conocimiento de las oportunidades que genera la industria en el territorio.
- Contribuir en estrategias de largo plazo como es la Formación Profesional Dual.
- Generar una **opinión pública favorable** hacia las carreras profesionales en la **industria**.
- Incrementar la **cooperación entre compañías** en retos como la atracción de talento.
- Desarrollar **nuevos yacimientos** de futuros profesionales, rompiendo con determinados estereotipos que tiene el empleo industrial.

DESCRIPCIÓN DEL PROGRAMA

El Programa Come2Industry da a conocer a los jóvenes de secundaria (ESO y Bachillerato) profesiones con alta demanda por parte de un sector industrial concreto.

Consta de distintas actuaciones que se pueden adaptar al sector y/o territorio al que se dirige. A continuación se detallan, poniendo como ejemplo la prueba piloto que se realizó en Aragón.

1. Identificación de las profesiones con escasez de candidatos por parte del sector al que se dirige la acción

El punto de partida del programa pasa por realizar un análisis sobre cuáles son los perfiles más demandados en el sector concreto al que se dirige la actuación y con escasez de candidaturas, y que están relacionados con estudios de Formación Profesional.

Esta búsqueda se puede llevar a cabo de diferentes modos. Uno es analizando con detalle datos disponibles que nos puedan proporcionar la información necesaria (por ejemplo, ofertas de empleo en webs especializadas) y contrastándolos con entrevistas con responsables de Recursos Humanos de las empresas del sector. Pero lo más adecuado es que el propio sector evidencie cuáles son sus necesidades no cubiertas. Esta demanda puede venir de una empresa, un clúster, una organización empresarial sectorial, etcétera.

A partir de aquí, se seleccionan los oficios (se recomienda que sean unos cinco), y se redacta su descripción de manera sencilla, destacando las principales tareas y competencias. Es importante designar las profesiones con género neutro, en el caso industrial intentando *desmasculinizarlas*.

En el caso del Come2Industry en Aragón, la necesidad procedía del Clúster de la Automoción de Aragón (CAAR), uno de los impulsores del proyecto. Este hecho facilita la se-

lección de las profesiones puesto que se cuenta con las necesidades más apremiantes por parte de las propias empresas.

Concretamente se optó por seleccionar cinco oficios: inyección de moldes, mecanizado, mecatrónica, programación industrial y robótica, y análisis y control de calidad.³

Esta fase fue liderada por el CAAR, puesto que son quienes tienen contacto directo con las empresas del sector y conocen las necesidades de profesionales y las dificultades para encontrar los perfiles cualificados.

2. Identificación de los ciclos formativos relacionados con las profesiones escogidas y centros de Formación Profesional en que se imparten

Una vez seleccionados los oficios con alta demanda por parte del sector y con escasez de candidatos, se deben identificar los ciclos formativos relacionados y los centros de Formación Profesional en los que se imparten.

Este ejercicio es necesario principalmente por dos motivos: el primero para comprobar cuál es la oferta de plazas y si estas quedan cubiertas; el segundo, para poder ofrecer esta información al alumnado interesado.

En general nos vamos a encontrar con ciclos formativos con matrícula no cubierta.

En el caso de Aragón, se realizó esta relación entre oficios-ciclos formativos-centros de FP.⁴ Cabe destacar que se daba el caso de dos ciclos formativos de nueva creación destinados a cubrir las demandas del sector, en los que la matrícula era inferior al 30%. Estos datos evidenciaban la necesidad de emprender acciones para reducir este desajuste.

Esta fase fue liderada por el Departamento de Educación, conector de la oferta formativa en todo el territorio y sus

salidas profesionales, así como el porcentaje de matriculación.

3. Difusión del programa entre compañías y centros educativos

Contar con la complicidad del sector industrial y de los centros educativos es una condición *sine qua non* para el éxito del programa.

El contacto directo con las empresas es imprescindible para contrastar la adecuada elección de las profesiones y para implicarlas en el programa aportando personas de su equipo que desempeñen los oficios escogidos y que participen activamente en el programa.

En cuanto a los centros educativos, deben ver la actividad del Come2Industry como parte de su programa de orientación, para decidir destinar una hora de sus alumnos a la realización de la dinámica.

Cabe destacar la buena acogida que tiene el programa por ambas partes: las empresas lo perciben como una posible solución y apuesta a medio/largo plazo en la captación y formación de talento; para los centros educativos es una buena metodología para mostrar al alumnado profesiones industriales que acostumbran a ser desconocidas también para la mayoría de los propios docentes.

En el caso de Aragón estas acciones se vieron facilitadas dada la participación del Clúster de Automoción (para acceder a las empresas) y del Departamento de Educación (para acceder a los centros).

El liderazgo en esta fase fue compartido: por parte del CAAR se realizó la difusión entre sus empresas asociadas, y desde el Departamento de Educación se contactó con los centros educativos con oferta de ESO y Bachillerato. En ambos casos la comunicación la facilitó la red ya tejida: en el primer caso en forma de Clúster; en el segundo dentro de las acciones del Programa de Orientación ya mencionado.

³ En el Anexo 1 se detallan las descripciones de cada uno de los oficios seleccionados.

⁴ En el Anexo 2 se detallan los ciclos formativos (y centros de Formación Profesional de la Comunidad de Aragón en los que se imparten) relacionados con los cinco oficios seleccionados.

4. Selección de embajadores que desempeñan las profesiones escogidas

Uno de los vectores clave del éxito del programa es la correcta elección de los profesionales que representarán y expondrán sus oficios. Para ello se debe apelar a la experiencia y conocimiento que tienen los responsables de RRHH de sus equipos; saben cuáles son los mejores perfiles para cumplir con este cometido: personas que vivan con pasión su profesión y que a través de la exposición de su experiencia sean capaces de captar la atención de los jóvenes. La participación de los embajadores debe ser voluntaria, no vista como una imposición sino como una forma de poner en valor su trabajo y poder ayudar a los jóvenes a definir su futuro laboral.

Cuantas más entidades se puedan comprometer con el programa, mayor será el número de embajadores con el que se podrá contar y, en consecuencia, menor la dedicación que se les requerirá. Además, se facilitará la correcta organización y logística de las dinámicas en los centros.

También cabe destacar la importancia de tener representación femenina entre los embajadores, puesto que su presencia en este tipo de profesiones aún es escasa y, por los datos que se derivan de las matriculaciones en formaciones asociadas, no se augura una gran mejora a corto plazo.

En el caso de Aragón participaron 10 embajadores, dos embajadores por oficio, para poder distribuir equitativamente las sesiones que se debían impartir.

Desde la organización, el CAAR lideró esta fase dada su interlocución directa con las empresas que facilitaron la participación de los embajadores.

5. Formación en competencias de comunicación a los embajadores

Para ayudar a construir el relato que van a exponer a los jóvenes, y hacerlo lo más atrayente posible, se recomienda ofrecer a los embajadores formación en habilidades comunicativas. Una de las dudas que pueden plantear los profesionales para participar en el programa es que no están habituados a hablar en público, y menos a un perfil adolescente.

A pesar de que la exposición va a ser frente a un grupo reducido, agradecen las técnicas para narrar su historia de manera vivencial, sin conceptos técnicos, remarcando las principales competencias transversales (necesario para que los jóvenes puedan sentirse identificados), con ejemplos y muestras que captan la atención del alumnado desde el inicio.

Con una sesión de unas cuatro horas, puede ser suficiente para empoderarlos y redactar su *guión*. Además, también se aprovecha esta formación para explicar con detalle el desarrollo de las dinámicas.

El liderazgo en esta fase lo asumió Fundación Ibercaja, quien propuso la profesional que impartió la formación y puso a disposición sus instalaciones.

6. Diseño y producción de los materiales didácticos y de difusión en los centros educativos

Los elementos de soporte que requiere el programa se centran especialmente en los materiales utilizados en las dinámicas en el aula y la difusión para hacer partícipes a las familias.

- **Carta a familias:** breve descripción del programa y su objetivo, destacando las oportunidades y elevadas tasas de inserción en la industria, y visualizando el itinerario académico de la Formación Profesional como puente hacia el sector.
- **Presentación:** soporte proyectado en las dinámicas que servirá para visualizar las diferentes fases. Habrá una introducción con los objetivos, un vídeo insertado sobre la actual industria, la descripción de los oficios junto a las principales competencias asociadas, y finalmente los ciclos formativos y centros más próximos relacionados con cada uno.
- **Vídeo introductorio:** archivo audiovisual que evidencia la realidad de la industria del siglo XXI, con mensajes que neutralicen estereotipos que aún tiene el sector. Se recomienda una duración de entre uno y dos minutos.
- **Test inicial:** documento que se entrega al alumnado para conocer su percepción sobre la industria y sus profesio-

nes previa a la dinámica. Se trata de binomios como ruidosa-silenciosa, antigua-moderna, manual-robotizada, repetitiva-creativa, dura-cómoda, peligrosa-segura, a los que deben responder por gradación.

- **Ficha sobre oficios y sus competencias:** elemento didáctico con una breve explicación de cada uno de los oficios, y un listado de competencias transversales (eficacia, creatividad, precisión, trabajo individual, pensamiento analítico, flexibilidad, responsabilidad, trabajo en equipo, o las que se pretenda destacar según los oficios seleccionados) que los alumnos por equipos van a tener que asociar a cada una de las profesiones a partir de las explicaciones recibidas por parte de los embajadores.
- **Test final:** documento con las mismas cuestiones que el test inicial, que sirve para valorar el impacto de la dinámica en el aula. En este se incluye también una pregunta sobre el interés del alumnado en recibir más información de los oficios.

Estos documentos se deben adaptar a las profesiones escogidas, junto a los ciclos formativos relacionados y los centros de Formación Profesional del territorio. En el Anexo 3 se pueden ver los test inicial y final, y la ficha sobre oficios y sus competencias utilizados en el caso de Aragón.

El liderazgo en esta fase fue del Departamento de Educación, adaptando los materiales didácticos ya existentes a las profesiones seleccionadas.

7. Implementación de las dinámicas en el aula

La principal actividad del programa discurre en el aula, y se adapta a las sesiones de orientación y/o tutoría que suelen ser de una hora de duración. Un dinamizador dirige las sesiones en las que participa un embajador por oficio.

Tras la bienvenida se pasa el test inicial a los jóvenes para conocer cuál es su percepción sobre la industria y las profesiones relacionadas.

Seguidamente se expone el objetivo de la dinámica y se proyecta el vídeo introductorio en el que se muestra cómo es una industria del siglo XXI y se lanzan mensajes para romper con ciertos estereotipos.

Para continuar, se divide al conjunto de los alumnos en cinco grupos (o el número de embajadores que participan ese día en la sesión) y se les reparte la ficha sobre oficios y competencias. En unos cinco minutos cada embajador expone su relato sin desvelar cuál es su profesión; son los alumnos quienes deben adivinarla y marcar cuáles son las principales competencias asociadas, pudiendo hacer alguna pregunta si tienen dudas. Los embajadores van rotando por los grupos según les indica el dinamizador, y así se facilita la logística de la dinámica. Este detalle de separar en pequeños grupos al alumnado es importante para captar la atención y alentar la participación de los jóvenes.

Finalizada la ronda, se provoca el debate colectivo, descubriendo la profesión de cada embajador y reforzando las principales competencias asociadas al mismo. También se informa sobre los ciclos formativos relacionados con cada oficio, la modalidad dual de FP y los centros de Formación Profesional más próximos en los que se puede cursar.

El último paso consiste en rellenar el test final con las mismas preguntas que se realizaron al inicio para constatar el impacto de la dinámica en la percepción de los jóvenes. Además, se incluye un apartado en el que pueden marcar su interés en recibir más información sobre alguno de los oficios expuestos.

En el caso de Aragón se realizaron estas dinámicas en grupos de 4.º de la ESO y 1.º de Bachillerato.

El liderazgo en esta fase fue del Departamento de Educación, quien organizó y planificó todas las sesiones, encajando disponibilidad de los distintos embajadores y de los centros educativos.

8. Seguimiento

Para mantener el interés suscitado en las dinámicas, se debe realizar un seguimiento de los alumnos que han solicitado tener más información. Para ello es interesante contar con la colaboración del centro en el que se encuentran y vehicular la documentación de refuerzo a través de su tutor académico u orientador.

A todos ellos se les da la oportunidad de visitar un centro de Formación Profesional en el que se impartan ciclos

formativos relacionados y, junto a sus familias, visitar una empresa del sector.

El liderazgo en esta fase es del Departamento de Educación, coordinándose con los centros educativos.

9. Visita a centros de Formación Profesional

Al alumnado interesado en alguna de las profesiones industriales se les facilita una visita a un centro de Formación Profesional en el que pueden conocer con detalle el funcionamiento de la FP en general, y de la modalidad dual en particular, los ciclos formativos de grado medio o superior asociados, las instalaciones y equipamientos de los centros, e incluso pueden charlar con actuales alumnos para contrastar su experiencia.

En el caso de Aragón, se programaron cuatro días de visitas a dos centros de Formación Profesional. En estas visitas únicamente participan los interesados en alguno de los oficios objeto del programa.

En estas visitas los alumnos fueron acompañados por un profesor o profesora de su centro de origen y visitaron los ciclos relacionados con la oferta formativa asociada al proyecto (ciclos de la familia de fabricación mecánica, química, electricidad y electrónica e instalación y mantenimiento).

En cada familia profesional tenían a un profesor/a que explicaba las características de los ciclos y veían las aulas-taller. También visitaron la Fábrica de Aprendizaje, que replica una factoría real del sector de automoción, con una línea automatizada (mecatrónica) a escala, y equipamiento adicional, todo ello ubicado en el centro de Innovación para la FP de Aragón (CIFPA).

El liderazgo en esta fase es del Departamento de Educación, coordinándose con los centros educativos y de Formación Profesional.

10. Visita a empresa

Conocer la realidad industrial y sus oportunidades laborales va a ser determinante para decidir a jóvenes y familias por la apuesta de su carrera profesional en este sector.

La visita *in situ* pretende neutralizar ciertos estereotipos sobre la industria arraigados en buena parte de la sociedad, y visualizar las salidas profesionales y opciones de promoción interna que ofrece.

En el caso de Aragón, en la prueba piloto se programó una visita a la empresa.

La visita se organizó entre el CAAR, la empresa Sigit en Calatayud y el instituto Emilio Jimeno también de la misma localidad.

El CAAR coordinó los aspectos logísticos. Se recogió a los jóvenes y acompañantes con un microbús en su instituto de origen y se les llevó a la empresa.

Al llegar a la empresa se realizó una visita por toda la planta, viendo las diferentes secciones de la empresa. A continuación, se reunieron en una sala donde un representante del CAAR y un representante de Sigit explicaron el sector, la fabricación de componentes, y desde la empresa en concreto, sus necesidades de personas bien formadas en inyección y moldeo. La visita duró unas dos horas.

El liderazgo en esta fase fue del CAAR, coordinándose con la empresa que se visitó.

11. Jornada de reconocimiento a los embajadores

Para poner en valor la implicación de los embajadores participantes en las dinámicas en el aula, se recomienda organizar un acto de reconocimiento de su imprescindible colaboración.

En el acto organizado en la sede de Fundación Ibercaja en Zaragoza, se organizó una mesa redonda en la que participaron representantes de las entidades impulsoras y que versó en la necesidad de coordinar las necesidades de talento del mercado laboral con los itinerarios formativos, a través de la orientación profesional. Posteriormente, se explicó el Programa piloto Come2Industry en Aragón.

Finalmente, la jornada acabó con la entrega de los diplomas a los embajadores y una clausura institucional.

El liderazgo en esta fase fue de Fundación Ibercaja.

12. Difusión del programa como buena práctica de Responsabilidad Social Corporativa (RSC)

La escalabilidad del Programa Come2Industry pasa por la implicación y compromiso de más empresas del sector, que abarquen buena parte del territorio al que se desea impactar.

Para ello es interesante difundir un doble mensaje: el programa es una apuesta por el talento futuro, y además se muestra como una buena práctica a impulsar como RSC de la empresa.

El liderazgo en esta fase es del CAAR, comunicando a nuevas empresas la experiencia del programa Come2Industry.

estudios relacionados, se considera un dato a destacar que prácticamente el 40% de las personas interesadas fueran chicas.

El 59,60%, es decir 90 de los 151 alumnos interesados, participaron en las cuatro visitas organizadas a centros de Formación Profesional (Corona de Aragón y Virgen del Pilar). Aquí no se contabilizan a aquellos jóvenes que ya conocían la oferta formativa en estos centros, puesto que algunos se encontraban estudiando en el complejo de las instalaciones visitadas.

Durante el curso 2019-2020, de los 96 interesados de 4.º de la ESO, 35 se matricularon y cursaron ciclos formativos de grado medio de diferentes familias profesionales y 13 optaron por estudios relacionados con el programa.

La trazabilidad en el caso de los alumnos de 1.º de Bachillerato es más compleja, puesto que no se puede valorar el impacto hasta la finalización del segundo curso. En ese momento será cuando se puedan decidir por cursar un ciclo formativo de grado superior.

IMPACTO. EL PROGRAMA C2I ARAGÓN EN CIFRAS

El Programa Come2Industry impulsado en la Comunidad de Aragón se desarrolló durante el curso 2018-2019.

Fueron 10 los embajadores que participaron. Se realizaron un total de 28 dinámicas en grupos de 4.º de la ESO y 1.º de Bachillerato, impactando en 776 alumnos.

Del conjunto de jóvenes que recibieron información, 151 (aproximadamente el 20%) mostraron interés en alguna de las profesiones objeto del programa y en la Formación Profesional asociada.

De estos 151 alumnos, 96 eran de 4.º de la ESO (63,58%) y 55 de 1.º de Bachillerato (36,42%). En cuanto al porcentaje por género, el 39,74% eran chicas y el 60,26% chicos. Dada la baja presencia de mujeres en este tipo de profesiones y

CONCLUSIONES

El **Programa Come2Industry** pretende ser una pieza más para facilitar el encaje entre oferta y demanda en el mercado laboral, a través de la mejora de la **orientación profesional** de nuestros jóvenes. Se basa en el **trabajo colaborativo de los diferentes agentes** que deben intervenir en esta fase crucial para la decisión del futuro profesional de los jóvenes, a destacar: el Departamento de Educación junto a los centros educativos; los sectores productivos junto a sus empresas; las entidades que ponen en valor la FP y la FP Dual, y, por último, pero no menos importante, las familias de los estudiantes.

Su **aplicación** es adaptable **a cualquier sector o territorio**. La clave es que se base en una necesidad empresarial, y así asegura una alta inserción laboral para los jóvenes que decidan seguir itinerarios formativos relacio-

nados con las profesiones escogidas. En el caso de Aragón ya se ha ampliado a los sectores de las TIC, Energía y Porcino, todos ellos con gran implantación y potencial en esta comunidad.

El éxito del programa pasa por un fuerte compromiso de las organizaciones empresariales a nivel local, y de sus empresas, especialmente en la selección de los **embajadores** que participan directamente en las dinámicas en el aula. Estas organizaciones deben visualizar este tipo de programas como una inversión en **captación de talento** hacia el sector y como una acción de **Responsabilidad Social Corporativa**.

Come2Industry consigue un escenario **win-win-win**. Como vemos aporta elementos positivos a las empresas (sector económico), pero también a los centros educativos (mejorando la orientación que ofrecen a su alumnado) y a los jóvenes (ampliando el conocimiento de nuevas profesiones). Además, con una **metodología de fácil implantación** si se dispone de una buena coordinación y organización entre centros educativos y embajadores.

La **intensidad del programa se regula según el interés** de los jóvenes. Se inicia con una sensibilización general a todo el grupo-clase, dando información sobre sectores y profesiones quizá desconocidos y rompiendo con ciertos estereotipos. En una segunda fase se da más detalle a aquellos alumnos que tengan curiosidad sobre alguno de los oficios mostrados. En una tercera fase se facilita la visita a centros de Formación Profesional donde se puede conocer más sobre formaciones relacionadas con su ámbito de interés. Y se acaba por invitar a jóvenes y sus familias a visitar una empresa del sector y ver el potencial y oportunidades laborales que ofrecen.

Cabe destacar la relevancia de la implicación en el programa de las **familias** de los jóvenes, agente muy importante en la toma de decisiones en estas etapas educativas. Sensibilizar e informar a las familias es necesario para que conozcan con detalle las oportunidades laborales y de carrera profesional que ofrecen determinados sectores empresariales.

En definitiva, tras las experiencias y resultados obtenidos en los proyectos piloto, y su buena aceptación por parte de todos los agentes participantes, el programa puede ser de

ayuda en aquellos sectores y territorios con necesidades de captación de talento no cubiertas, por lo que se anima a su futura implantación.

AGRADECIMIENTOS

Desde Fundación Bertelsmann queremos agradecer la colaboración de todas las entidades que han hecho posible la implantación del programa Come2Industry.

En primer lugar, a la empresa **Freudenberg**, que desarrolló la primera prueba piloto en Cataluña, y que sirvió para testar y mejorar el programa. La implicación de su CEO en España y los embajadores y responsables de RRHH de las distintas sedes que participaron, fueron clave para su éxito.

Asimismo, agradecemos la acogida que tuvo el programa en el **Gobierno de Aragón**, y el compromiso mostrado desde un inicio por parte de todos los agentes impulsores del Come2Industry: el Gobierno de Aragón, a través de su **Departamento de Educación, Cultura y Deporte**; el **Clúster de Automoción de Aragón (CAAR)** y la **Fundación Ibercaja**. Y su colaboración en la elaboración del presente documento.

Experiencias vividas con entidades como las mencionadas, nos motivan e ilusionan para seguir trabajando en proyectos que mejoren la orientación profesional de nuestros jóvenes.

CLAVES DEL ÉXITO



Selección de los **embajadores**



Dinámica en **pequeños grupos** de alumnos



Implicación de las **familias** en el programa



Realizar el **seguimiento** al alumnado interesado tras la dinámica



Contar con el **soporte** de la **Administración** educativa de la comunidad y del **sector** industrial implicado



Designar los oficios con **género neutro**

BENEFICIOS PARA EL ALUMNADO



Mejorar su orientación profesional



Conocer la industria y las profesiones con elevada inserción laboral que ofrece



Tener más información sobre las industrias de su entorno



Ampliar su conocimiento sobre la Formación Profesional en general, y la modalidad dual en particular

BENEFICIOS PARA LAS EMPRESAS



Visibilizar profesiones industriales con alta demanda por parte del sector



Dar a conocer la realidad de las industrias del siglo XXI, rompiendo con ciertos estereotipos



Empoderar a los embajadores de oficios, poniendo en valor su profesión



Mejorar su competitividad a través de la atracción de talento



Incrementar la cooperación con otras entidades en retos sectoriales

BENEFICIOS PARA LOS CENTROS EDUCATIVOS



Ampliar la orientación profesional que ofrecen a su alumnado



Dar a conocer a alumnos y docentes una visión actualizada de la realidad industrial y de sus profesiones



Establecer sinergias con centros de Formación Profesional



Permeabilizar los centros educativos, dando entrada a profesionales del sector industrial



Implicar a las familias en programas de orientación

ANEXO 1:

Descripción de los oficios

La descripción de los oficios se realiza con un lenguaje adecuado al público objetivo al que se dirige, enfatizando en las competencias transversales asociadas a los mismos.

→ **INYECCIÓN DE MOLDES:** Persona que crea objetos y piezas de formas predeterminadas y estables a partir de modelos en 3D, con la finalidad de que se comporten de forma adecuada en las aplicaciones para las que están destinados. En este oficio se trabaja con materiales plásticos y metálicos previamente fundidos o reblandecidos que requieren de gran habilidad manual. Es un trabajo individual de concentración en el que las piezas resultantes forman parte de conjuntos complejos. La calidad de todas las piezas es imprescindible para su buen funcionamiento.

→ **MECANIZADO:** Persona que fabrica, ajusta y monta piezas de precisión para la industria. La fabricación de estas piezas requiere habilidades manuales, visión espacial, capacidad de concentración, responsabilidad y gran precisión. Hay que aprender a utilizar maquinaria especializada para trabajar metales y materiales duros con equipos con control numérico programable. Es un trabajo individual de concentración en el que las piezas resultantes forman parte de conjuntos complejos. La calidad de todas las piezas es imprescindible para su buen funcionamiento.

→ **MECATRÓNICA:** Persona que mejora, arregla y garantiza el funcionamiento de las máquinas en la industria. Estas máquinas tienen componentes mecánicos, neumáticos, hidráulicos, eléctricos y electrónicos de tal forma que hay que tener conocimientos técnicos muy diversos. Ac-

tualmente hay que programar los sensores y ordenadores que dirigen el funcionamiento de las máquinas. Este oficio es de gran responsabilidad porque si una máquina para sin que esté previsto, para toda la fábrica. En general se trabaja con equipos de personas muy activas que deben desplazarse por toda la fábrica para solventar los problemas en el menor tiempo posible.

→ **PROGRAMACIÓN INDUSTRIAL Y ROBÓTICA:** Persona que mantiene y programa ordenadores, autómatas y robots industriales. Las instalaciones productivas pueden gestionarse en tiempo real desde diferentes plataformas como ordenadores o móviles. Los procesos automáticos en las instalaciones requieren de personas que modifiquen su programación. En esta profesión se trabaja con ordenadores, autómatas, robots, bases de datos, sistemas remotos y diferentes lenguajes o códigos de programación.

→ **ANÁLISIS Y CONTROL DE CALIDAD:** Persona que analiza los productos y materiales para determinar su composición y si son adecuados para su función. Las tareas que realizan estas personas son de precisión y utilizan máquinas de ensayo con microscopios. Los laboratorios y oficinas de calidad son espacios muy ordenados, limpios, con protocolos de actuación y pensados para la concentración individual. De la adecuada realización de esta tarea depende el buen funcionamiento de la empresa.

ANEXO 3:

Materiales utilizados en el aula

Come2Industry!

TEST INICIAL

Marca el círculo con el que estés más de acuerdo:

Las fábricas y la industria, en general, son un lugar:

Ruidoso	<input type="radio"/> <input type="radio"/> <input type="radio"/> <input type="radio"/> <input type="radio"/> <input type="radio"/> <input type="radio"/> <input type="radio"/> <input type="radio"/> <input type="radio"/>	Silencioso
Moderno	<input type="radio"/> <input type="radio"/> <input type="radio"/> <input type="radio"/> <input type="radio"/> <input type="radio"/> <input type="radio"/> <input type="radio"/> <input type="radio"/> <input type="radio"/>	Antiguo
Robotizado	<input type="radio"/> <input type="radio"/> <input type="radio"/> <input type="radio"/> <input type="radio"/> <input type="radio"/> <input type="radio"/> <input type="radio"/> <input type="radio"/> <input type="radio"/>	Manual

El trabajo en una fábrica o empresa industrial es:

Repetitivo	<input type="radio"/> <input type="radio"/> <input type="radio"/> <input type="radio"/> <input type="radio"/> <input type="radio"/> <input type="radio"/> <input type="radio"/> <input type="radio"/> <input type="radio"/>	Creativo
Duro	<input type="radio"/> <input type="radio"/> <input type="radio"/> <input type="radio"/> <input type="radio"/> <input type="radio"/> <input type="radio"/> <input type="radio"/> <input type="radio"/> <input type="radio"/>	Cómodo
Peligroso	<input type="radio"/> <input type="radio"/> <input type="radio"/> <input type="radio"/> <input type="radio"/> <input type="radio"/> <input type="radio"/> <input type="radio"/> <input type="radio"/> <input type="radio"/>	Seguro

¡¡¡MUCHAS GRACIAS!!!

Come2Industry!

FICHA SOBRE OFICIOS Y SUS COMPETENCIAS

¿Cuáles son las 3 competencias personales más significativas para cada oficio?

¿Sabes identificar una profesión con unas competencias personales?

Marca las 3 competencias personales que consideres adecuadas para cada oficio.

COMPETENCIAS	A	B	C	D	E
Eficacia					
Creatividad					
Precisión					
Autonomía					
Pensamiento analítico					
Flexibilidad					
Responsabilidad					
Trabajo en equipo					

El proyecto Come2Industry tiene como objetivo orientar en carreras profesionales de éxito poniendo en valor los oficios con más demanda en la industria.

A. MECANIZADO: Persona que fabrica, ajusta y monta piezas de precisión para la industria. La fabricación de estas piezas requiere habilidades manuales, visión espacial, capacidad de concentración, responsabilidad y gran precisión. Hay que aprender a utilizar maquinaria especializada para trabajar metales y materiales duros con equipos con control numérico programable. Es un trabajo individual de concentración en el que las piezas resultantes forman parte de conjuntos complejos. La calidad de todas las piezas es imprescindible para su buen funcionamiento.

B. MECATRÓNICA: Persona que mejora, arregla y garantiza el funcionamiento de las máquinas en la

industria. Estas máquinas tienen componentes mecánicos, neumáticos, hidráulicos, eléctricos y electrónicos de tal forma que hay que tener conocimientos técnicos muy diversos. Actualmente hay que programar los sensores y ordenadores que dirigen el funcionamiento de las máquinas. Este oficio es de gran responsabilidad porque si una máquina para sin que esté previsto, para toda la fábrica. En general se trabaja con equipos de personas muy activas que deben desplazarse por toda la fábrica para solventar los problemas en el menor tiempo posible.

C. INYECCIÓN DE MOLDES: Persona que crea objetos y piezas de formas predeterminadas y estables a partir de modelos en 3D, con la finalidad de que se comporten de forma adecuada en las aplicaciones para las que están destinados. En este oficio se trabaja con materiales plásticos y metálicos previamente fundidos o reblandecidos que requieren de gran habilidad manual. Es un trabajo individual de concentración en el que las piezas resultantes forman parte de conjuntos complejos. La calidad de todas las piezas es imprescindible para su buen funcionamiento.

D. ANÁLISIS Y CONTROL DE CALIDAD: Persona que analiza los productos y materiales para determinar su composición y si son adecuados para su función. Las tareas que realizan estas personas son de precisión y utilizan máquinas de ensayo con microscopios. Los laboratorios y oficinas de calidad son espacios muy ordenados, limpios, con protocolos de actuación y pensados para la concentración individual. De la adecuada realización de esta tarea depende el buen funcionamiento de la empresa.

E. PROGRAMACIÓN INDUSTRIAL Y ROBÓTICA: Persona que mantiene y programa ordenadores, autómatas y robots industriales. Las instalaciones productivas pueden gestionarse en tiempo real desde diferentes plataformas como ordenadores o móviles. Los procesos automáticos en las instalaciones requieren de personas que modifiquen su programación. En esta profesión se trabaja con ordenadores, autómatas, robots, bases de datos, sistemas remotos y diferentes lenguajes o códigos de programación.

Come2Industry!

TEST FINAL

Marca el círculo con el que estés más de acuerdo:

Las fábricas y la industria, en general, son un lugar:

Ruidoso	<input type="radio"/>	<input type="radio"/>	<input type="radio"/>	<input type="radio"/>	<input type="radio"/>	<input type="radio"/>	<input type="radio"/>	<input type="radio"/>	<input type="radio"/>	<input type="radio"/>	Silencioso
Moderno	<input type="radio"/>	<input type="radio"/>	<input type="radio"/>	<input type="radio"/>	<input type="radio"/>	<input type="radio"/>	<input type="radio"/>	<input type="radio"/>	<input type="radio"/>	<input type="radio"/>	Antiguo
Robotizado	<input type="radio"/>	<input type="radio"/>	<input type="radio"/>	<input type="radio"/>	<input type="radio"/>	<input type="radio"/>	<input type="radio"/>	<input type="radio"/>	<input type="radio"/>	<input type="radio"/>	Manual

El trabajo en una fábrica o empresa industrial es:

Repetitivo	<input type="radio"/>	<input type="radio"/>	<input type="radio"/>	<input type="radio"/>	<input type="radio"/>	<input type="radio"/>	<input type="radio"/>	<input type="radio"/>	<input type="radio"/>	<input type="radio"/>	Creativo
Duro	<input type="radio"/>	<input type="radio"/>	<input type="radio"/>	<input type="radio"/>	<input type="radio"/>	<input type="radio"/>	<input type="radio"/>	<input type="radio"/>	<input type="radio"/>	<input type="radio"/>	Cómodo
Peligroso	<input type="radio"/>	<input type="radio"/>	<input type="radio"/>	<input type="radio"/>	<input type="radio"/>	<input type="radio"/>	<input type="radio"/>	<input type="radio"/>	<input type="radio"/>	<input type="radio"/>	Seguro

Me gustaría conocer más de la profesión:

Mecanizado
 Mecatrónica
 Inyección de moldes
 Programación industrial y robótica
 Análisis y control de calidad

Es posible contactar con mi familia:

Nombre del alumno/a: _____

Teléfono: _____

E-mail: _____

ANEXO 4:

Entrevistas



ROBERTO SANTOLARIA

Jefe de Servicio de Formación Profesional en la Dirección General de Innovación y Formación Profesional del Departamento de Educación del Gobierno de Aragón.

Roberto fue el impulsor del programa desde el Gobierno, invitando a las entidades colaboradoras adecuadas. Fue miembro de la Comisión de Seguimiento del Programa por parte del Departamento de Educación.

Roberto, el Gobierno de Aragón, a través del Departamento de Educación, ha hecho una apuesta clara por la orientación profesional. ¿Nos puedes explicar cómo se concreta?

El punto de partida sería nuestro IV Plan Aragonés de Formación Profesional (2017-2020), documento que se elabora de manera participativa por todos los sectores representados (Administración educativa, laboral y los agentes sociales más representativos). Ahí ya identificábamos la orientación como un elemento clave, cada uno desde su perspectiva: las empresas porque trasladan la dificultad para encontrar perfiles cualificados en determinados sectores; la FP del sistema educativo porque veíamos que aumentábamos la oferta pero la demanda se sigue concentrando sobre determinadas familias profesionales a veces con poca empleabilidad...

Se plantearon distintas medidas a trabajar de manera coordinada; uno de los puntos fue ampliar el alcance de la orientación para llegar a las etapas más tempranas en las que se toman decisiones, puesto que entendimos que no sólo debíamos atender a las personas que están en la edad justa en que pueden matricularse en un ciclo de FP, sino que teníamos que ir más allá, a etapas más tempranas (a la ESO y el Bachillerato, e interactuar también con la etapa de Primaria).

¿Cómo se enmarca el Come2Industry en este plan?

Para poder abordar el reto de acercar la FP a etapas tempranas, empezamos a buscar soluciones, ideas y propuestas. Y es cuando conocemos el Programa Come2Industry. Puesto que el programa requería la participación de colaboradores del sector, rápidamente pensamos en los clústeres, ya que con algunos de ellos teníamos un convenio de colaboración en el que ya se había contemplado esa medida de actuar en la orientación profesional en etapas tempranas.

Todo ello se organiza dentro de nuestro sistema educativo en un Plan Estratégico de Formación Profesional, con la intención de irlo extendiendo sobre todo a aquellos sectores más desconocidos, con una imagen más negativa o que sean estratégicos para nuestra comunidad y que tuvieran dificultades para encontrar personal cualificado.

¿Por qué lo centrasteis en el sector de la automoción?

Era el primer clúster con el que habíamos establecido un convenio de colaboración con ocho puntos: impulsar FP Dual, FP para desempleados, crear una fábrica de aprendizaje... Y tenían muy clara esa necesidad, puesto que habíamos arrancado con ellos un programa dual en una oferta que no teníamos implantada (conformado por moldeo de metales y polímeros) y el primer año teníamos mucha ilusión, muchas empresas implicadas, y lo que más nos costó fue encontrar alumnado para participar en el programa. Y era un programa atractivo: dual desde el primer año, con contratación, y con unas expectativas laborales muy buenas.

El CAAR tenía muy clara la necesidad de trabajar en orientación profesional y el entendimiento fue muy fácil.

Y a partir de esa primera experiencia, la hemos extendido a otros sectores a través también de sus clústeres: el sector TIC, el de la Energía y el del Porcino, todos ellos con una implantación o potencial de crecimiento importantes en nuestra región.

En Aragón además os encontráis con una distribución geográfica con una gran concentración en la capital, y muy baja densidad en el resto de territorio, ¿cómo abordáis este factor?

Es una dificultad añadida con la que contamos. Tenemos Zaragoza que concentra prácticamente el 60% de la población de Aragón y el resto está muy disperso.

Se ha hecho un esfuerzo muy significativo para acercar la FP a localidades pequeñas y hay una oferta en ellas muy importante. Esto hace que nuestra FP sea más costosa, puesto que está dispersa y con poco alumnado, pero se entiende que debe haber una oferta profesional adaptada al territorio que responda a la realidad empresarial y que dé respuesta a las necesidades que tiene esa industria.

Aun así, no podemos acercar toda la oferta, por lo que tenemos unos complementos como son las residencias escolares que facilitan la movilidad, y la propia modalidad dual constituye en sí misma un atractivo. Tenemos modelos particulares en los que la alternancia no se hace el mismo día sino que se hace por días concretos o por semanas.

¿Cuál crees que es el diferencial del Programa Come2Industry frente a otros programas de orientación profesional?

El principal diferencial para nosotros es que podíamos llevar referentes que realmente eran profesionales de esos puestos de trabajo que explicábamos. Porque sí que se habían desarrollado otros proyectos de acercar a las empresas, pero normalmente la persona que entraba en el aula eran perfiles de dirección o Recursos Humanos.

Y el C2I cuenta con referentes que les transmiten a los jóvenes historia de vida, y cómo también podía ser una oportunidad laboral para ellos.

Y destacar también el formato de la propia dinámica, que más que una clase magistral o presentación, lo que había era interacción y contacto cercano de tú a tú entre los embajadores y el alumnado.

¿Qué mejorarías de la primera edición?

El planteamiento de la dinámica tan interactiva nos plantea también complejidad en la organización. Y es por ello que estamos planteando formatos mixtos que, sin perder esa interacción de tú a tú nos permitan extender al máximo el programa. También conseguir que sean los centros con su entorno más cercano los que construyan directamente las dinámicas.

Tenemos que trabajar también en vencer otra barrera que es la de género, que condiciona tanto determinadas profesiones. Una posibilidad pasaría por asegurar que haya suficiente representación tanto de hombres como de mujeres, para que consiga convencer a todos los destinatarios que en el sector también tienen una oportunidad laboral sin importar su género.

¿Cuál crees que es la importancia de implicar a las familias?

Para nosotros tienen un papel fundamental. Trabajamos muchas dinámicas en clase con los jóvenes, pero hay un referente muy importante para ellos que al final son las familias. Y en algunos casos, en Formación Profesional, actúan como desincentivadoras, forzando a seguir otros itinerarios académicos.

Por lo tanto, es importante que en el programa se contemple una parte para acercar a las familias.

Para acabar, ¿cómo definirías el Programa Come2Industry en una frase?

Una ilusión compartida. Por poner en valor las profesiones, las que en cada ámbito se trabajan.

Otro de los aspectos que tiene ese punto mágico son los embajadores, el poner en valor su profesión. Y esto es importante para ellos y para la sociedad en su conjunto para que no tengamos únicamente unos referentes ligados a ciertas profesiones sino que seamos conscientes de que, tal y como hemos visto en esta pandemia, hay otras muchas profesiones esenciales.



JORGE MATEO

Responsable de Formación del Clúster de Automoción de Aragón (CAAR).

Jorge se encargó especialmente de la difusión y gestión de las acciones relacionadas con las empresas que participaron en el programa. Fue miembro de la Comisión de Seguimiento del Programa por parte del CAAR.

Jorge, ¿recuerdas la primera vez que oíste hablar del Programa Come2Industry?

Para ponerlo en contexto, empezaré por comentar que el Clúster de Automoción de Aragón (CAAR) tenemos un convenio de colaboración con el Gobierno de Aragón.

Entre otros, uno de los puntos que se reflejan en este convenio hace referencia a la promoción del empleo en el sector de la automoción en particular, pero también de mejorar el atractivo de la industria en general.

En una de las reuniones de seguimiento del convenio en que tratábamos este punto, se nos habló del programa Come2Industry como una actividad interesante para abordar la orientación de los jóvenes en el aula.

Nos pareció muy interesante porque somos conscientes de la falta de conocimiento que tienen los jóvenes (y la sociedad en general) sobre la industria y sus profesiones y oportunidades.

¿Desde el CAAR realizáis otras acciones de orientación o formación de la Formación Profesional?

El CAAR apuesta por la atracción de talento al sector. Sabemos las oportunidades laborales que ofrecen nuestras empresas y a pesar del momento actual en que se han frenado las contrataciones, esto pasará y continuaremos necesitando profesionales formados.

Por ello participamos en eventos y actividades que contribuya a mejorar la realidad de nuestro sector. Por ejemplo, colaboramos como patrocinadores en los Aragón Skills, donando packs regalo y formando parte del jurado; asis-

timos a charlas organizadas en institutos para explicar la realidad de la industria de la automoción; participamos en la Feria del empleo y en jornadas en centros de Formación Profesional para contar qué es el CAAR, cuáles son las oportunidades laborales que ofrece la industria, cómo se puede acceder al empleo en nuestro sector...

¿Qué aporta de nuevo el Programa Come2Industry?

Destacaría la interactividad de los jóvenes con los profesionales del sector. Este factor no se da de manera tan intensa en otras actividades.

La implicación de los jóvenes a partir de la gamificación de la dinámica es interesante. El juego que se les plantea para adivinar la profesión de cada embajador y cuáles son las principales competencias de cada uno hace que se cree esa pequeña competición que capta en un inicio y mantiene la atención durante toda la sesión.

La implicación de las empresas es imprescindible para el desarrollo del programa, ¿cómo acogieron el programa las empresas?

Como he comentado, las empresas de nuestro sector tienen necesidad de incorporar talento y en profesiones como las que trata el C2I les es difícil encontrar candidatos. Y en general son receptivas a participar en acciones de difusión y sensibilización, siempre que su día a día se lo permita.

Cuando les expliqué el programa, les pareció interesante y entendieron que era importante encontrar a las personas idóneas que vivieran esos oficios para poder transmitirlos a los jóvenes.

El trabajo de selección que realizaron fue inmejorable. Pude comprobar cómo se implicaron en las dinámicas, cómo empatizaban con los jóvenes. Los embajadores agradecieron poder poner en valor sus profesiones y sector.

¿Algún aspecto de mejora a incorporar tras la primera experiencia?

Pues profundizando en lo que comentaba en la pregunta anterior, quizá dotaría de aún más interactividad aprovechando la tecnología e incluso se podría crear alguna app que pudiera «fidelizar» a aquellos que muestren interés

por el sector o alguna de sus profesiones y así mejorar el seguimiento del impacto del programa.

Otro aspecto a tener en cuenta sería el conseguir un número mayor de embajadores para tener más flexibilidad en la organización y planificación de las distintas sesiones en los centros.

Y también intensificar la acción de sensibilización dentro de los propios centros educativos, para incrementar su compromiso con todas las fases del programa.

¿Cuáles destacarías como factores clave del éxito?

Los he ido comentando. Destacaría el realizar una buena selección de los embajadores y la interactividad que se da en las dinámicas en el aula.

Para acabar, ¿cómo definirías el Programa Come2Industry en una frase?

Se trata de un programa pionero para acercar el mundo de la empresa/industria y su realidad a los jóvenes y ayudarles a tomar mejores decisiones en su carrera profesional.



CARMEN CAMPOS

Coordinadora de Responsabilidad Social Corporativa y proyectos de Educación de la Fundación Ibercaja.

Carmen fue la principal encargada de organizar la formación de los embajadores, así como de la coordinación de la difusión del programa por parte de su entidad. Fue miembro de la Comisión de Seguimiento del Programa por parte de Fundación Ibercaja.

Carmen, ¿cómo conociste el Programa Come2Industry?

Fundación Ibercaja colaboraba con el CAAR en otros proyectos, y es el CAAR quien nos invita a participar en el Programa Come2Industry.

Cuando se nos explicó el proyecto, pensamos que era muy interesante y necesario para el sector y el alumnado, así como generoso por parte de Fundación Bertelsmann y Freudenberg poder desarrollar un programa ya experimentado y con buenos resultados.

Inicialmente nos vieron como socio patrocinador, pero por nuestra parte pedimos participar también en el diseño, formación y seguimiento de la implantación del programa en nuestro territorio.

¿Por qué decidisteis participar?

En Fundación Ibercaja tenemos una plataforma de orientación académico-laboral, por lo que era un proyecto que encajaba perfectamente con nuestros objetivos.

Además, aborda la orientación teniendo en cuenta todos los agentes: alumnado - sector - docentes - familias. Y destaco estas últimas porque suelen ser un freno al acceso de sus hijos a la Formación Profesional por distintos motivos; las familias tendemos a hiperformar.

¿Cómo se engloba el Come2Industry en vuestro programa de orientación al que has hecho referencia?

Lo enmarcamos en la línea de desarrollo profesional, dentro del programa de orientación que impulsamos. Somos conocedores de la brecha que existe entre oferta y demanda laboral (hablando en términos de las demandas por parte del sector industrial y jóvenes que optan por la formación en profesiones relacionadas con el mismo), y creímos interesante trabajar para minimizarla mediante el programa Come2Industry.

Dentro de esta línea también realizamos actuaciones para apoyar la formación laboral de personas en situación de riesgo de exclusión; tenemos proyectos de APS (Aprendizaje y Servicio); TICvolución (proyecto para impulsar la transformación digital) a nivel educativo...

¿Cuáles crees que son los factores clave del éxito del programa?

Una cuestión que ya he comentado es el hecho de abordar a todos los agentes desde el programa: tanto a los centros educativos, como al sector industrial de la automoción en este caso, alumnado y, muy importante, las familias.

También el planteamiento vivencial de las dinámicas. Que los embajadores puedan explicar en primera persona su experiencia laboral.

Y finalmente la importancia de tener implicado al Gobierno de Aragón, desde su Departamento de Educación.

¿Y qué mejorarías?

Uno de los aspectos de mejora que sugerimos desde nuestra entidad, y que en la siguiente edición ya ha quedado solventado, es el hecho de abrir la posibilidad de participar en el programa tanto a centros públicos como concertados. Y que escojan si desean ofrecer esta actividad a sus alumnos.

¿Alguna anécdota que recuerdes?

En una ocasión participamos en un programa de radio al que invitamos a un embajador y algunos de los alumnos que habían realizado la dinámica. Me llamó mucho la atención las respuestas de uno de los jóvenes que desconocían totalmente la industria, y que sus intereses por la profesión que quería realizar distaba mucho de la realidad.

Hay una falta de conexión de lo que busca la empresa y los intereses de los jóvenes. Es totalmente necesario el ejemplo claro de lo que es el día a día de los embajadores. Y el Come2Industry lo consigue.

Para acabar, ¿cómo definirías el Programa Come2Industry en una frase?

Si tuviera que poner un eslogan, podría ser algo como «La experiencia entra en el aula» o «La experiencia como maestra».



LUIS CARLOS CALLAO

Asesor Técnico Docente en Orientación Profesional en el Servicio de Formación Profesional del Departamento de Educación del Gobierno de Aragón.

Luis fue el encargado principalmente de la gestión, planificación y dinamización de las sesiones en el aula que se realizaron en los distintos centros del territorio. Fue miembro de la Comisión de Seguimiento del Programa por parte del Departamento de Educación.

Para empezar, ¿nos podrías contar cómo se vive el Programa Come2Industry en el aula?

Inicialmente decir que, desde los centros, estas dinámicas se han valorado siempre de manera muy positiva tanto por parte del alumnado participante, como de los profesores asistentes.

Esta buena acogida se debe, en buena parte, al hecho de dividir el grupo-clase en pequeños grupos que pueden interlocutar de manera muy directa con los embajadores de oficios. Desde el primer momento se capta su atención y al poder escuchar experiencias vitales/laborales diversas y en un corto espacio de tiempo, el interés se mantiene a lo largo de la sesión.

¿Alguna anécdota en las dinámicas?

Siempre se daba alguna circunstancia curiosa, pero la que me gustaría destacar es una que sucedió en el centro El Portillo. Un alumno se dirigió a mí y me dio la enhorabuena por la dinámica que se había llevado a cabo. Por tener la oportunidad de conocer profesiones, algunas desconocidas hasta ese momento, y de una manera tan cercana. La verdad es que me sorprendió porque para mí no es habitual que los jóvenes expresen muestras de agradecimiento a personas hasta el momento desconocidas.

Desde el departamento del que formas parte realizáis diferentes acciones para mejorar la orientación entre el alumnado, ¿cuál crees que es el principal diferencial del C2I?

El principal diferencial es el principio de realidad. Acercar al aula opciones profesionales reales, y a través de per-

sonas que actualmente están ejerciendo esos oficios. Se pone en valor el «qué puedo ser» con referentes a los que preguntar directamente, y con los que es posible sentirse identificados porque es posible que hayan tenido trayectorias que los jóvenes pueden reconocer.

El foco está en la profesión y sus competencias, a partir de ahí ya se escogerá cuál es el itinerario formativo que te permitirá cualificarte. En muchas ocasiones se hace hincapié en los programas formativos, y en una segunda derivada se habla de la profesión asociada; en este caso es totalmente a la inversa.

¿Y cuáles crees que son los factores clave del éxito?

Destacaría dos. El principal es la selección de los embajadores. Es importante escoger aquellos profesionales que transmitan pasión por sus oficios.

Y el segundo es la cercanía que aporta el hecho de separar la clase en pequeños grupos. Se consigue un valor orgánico muy potente.

Todo programa, y especialmente al inicio de su implantación, tiene aspectos que se pueden mejorar, ¿alguno a destacar?

Es cierto que, a pesar de haber sido un programa exitoso desde el primer momento, sí que hay ciertos puntos a tener en cuenta o mejorar.

El primero es valorar la complejidad de gestión y planificación que se deriva del programa. Son muchas personas y muchos territorios a coordinar, y es por ello que el compromiso por parte de todos los agentes debe ser máximo, y puesto que siempre pueden presentarse imprevistos, es de suma importancia tener planes alternativos por si ocurre.

Otro aspecto, que ya se corrigió en la segunda edición, es intentar que haya más presencia de mujeres como embajadoras. Es cierto que aún son minoría en las profesiones objeto del programa, pero es importante para trabajar por la igualdad de género en la industria, contar con referentes femeninos en quien puedan sentirse identificadas las chicas.

Finalmente, también nos marcamos como objetivo mejorar el seguimiento estadístico analizando bien diferentes parámetros y así poder conocer mejor el impacto de las dinámicas.

Como experto en la orientación a jóvenes, ¿qué papel crees que deben jugar las familias en el programa?

El papel de la familia en la orientación en estas etapas educativas es muy importante. Desde nuestro departamento se realizan diferentes actividades para hacer partícipes a las familias y que puedan apoyar en la orientación académica y profesional de los más jóvenes. Pero no siempre se consigue su participación.

Poniendo como ejemplo el C2I, se ejercen acciones para implicar a las familias y transmitirles la finalidad del programa y las oportunidades que se pueden derivar. Previo a la dinámica se envió desde el centro una carta explicando el objetivo de la dinámica y la posibilidad que se ofrecería al alumnado interesado por visitar centros de Formación Profesional y empresas.

En la visita a empresa, se invitó a las familias pero no participaron demasiado.

Para acabar, ¿cómo definirías el Programa Come2Industry en una frase?

Es una intervención de orientación profesional de calidad, en la que se trabajan los tres aspectos fundamentales de cualquier intervención orientadora: autoconocimiento, conocimiento del contexto formativo y análisis del mercado laboral.

**COME2INDUSTRY: PROGRAMA
DE ORIENTACIÓN ACADÉMICA Y PROFESIONAL**

La experiencia en Aragón con el sector automovilístico

© **Fundación Bertelsmann, Barcelona, 2021**

Autoría: Guillem Salvans

Coordinación Editorial: Elisabeth Gil

Diseño y maquetación: sacajugo.com

Editado por: Fundación Bertelsmann

Depósito legal: B 14659-2021



Travessera de Gràcia 47-49
08021 Barcelona, España
Tel.: +34 932 687 373
info@AlianzaFPDual.es
www.alianzafpdual.es
[@Alianzafpdual](https://twitter.com/Alianzafpdual)

La Alianza para la FP Dual es una iniciativa de:

